

PHOENIX TD512

ПОЛУАВТОМАТИЧЕСКОЕ РУЖЬЕ
РУКОВОДСТВО ПОЛЬЗОВАТЕЛЯ



TYPHOON
DEFENCE INDUSTRIES

ОЗНАКОМЬТЕСЬ С РУКОВОДСТВОМ ПОЛЬЗОВАТЕЛЯ ПЕРЕД ИСПОЛЬЗОВАНИЕМ РУЖЬЯ

ОБЩИЕ РЕКОМЕНДАЦИИ ПО ИСПОЛЬЗОВАНИЮ РУЖЬЯ

Ружье TDS12 предназначено для стрельбы патронами калибра 12x70 и 12x76.

Для надежной работы автоматики рекомендуется использовать качественные боеприпасы 12 калибра фабричной сборки с навеской дроби 32 грамма и выше.

На новом ружье, перед тем как Вы начнете использовать патроны с малыми навесками (малой энергетикой), необходимо провести обкатку ружья, во время которой сопрягающиеся детали затворной группы прирабатываются друг к другу. Для этого мы рекомендуем отстрелять из ружья 100 патронов с высокой скоростью (более 400 м/с) или навеской более 32 грамм.

TYPHOON DEFENCE INDUSTRIES

Typhoon Defense Industries активно сотрудничает с ведущими мировыми производителями и продавцами огнестрельного оружия и в настоящее время экспортирует огнестрельное оружие в 45 стран мира. Все огнестрельное оружие проходит испытания на соответствие стандартам C.I.P., SAAMI и TSE, что гарантирует высочайшее качество оружия Typhoon Defense и безопасность его использования. Традиции оружейных мастеров в сочетании с современными технологиями привело к созданию одного из лучших оружейных брендов на современном рынке

СЕРТИФИКАТЫ КАЧЕСТВА

ISO 9001:2008 Certificate

European Quality Assurance Certificate

Turkish Standarts Intitution Certificate

ОСНОВНЫЕ ПРАВИЛА БЕЗОПАСНОСТИ

1. НЕ НАПРАВЛЯЙТЕ ОРУЖИЕ НА ОБЪЕКТЫ, ПО КОТОРЫМ НЕЛЬЗЯ СТРЕЛЯТЬ

Никогда не направляйте оружие на какую-либо часть вашего тела или на другого человека. Это особенно важно при зарядании или разряжании огнестрельного оружия. При стрельбе по мишени необходимо знать, что находится за ней. Пули из Вашего ружья могут лететь более километра. Вы несете ответственность за то, чтобы выстрел не причинил непреднамеренных травм или повреждений..

2. ВСЕГДА ОБРАЩАЙТЕСЬ С РУЖЬЕМ КАК С ЗАРЯЖЕННЫМ

Не считайте огнестрельное оружие заведомо разряженным. Единственный верный способ убедиться, что патронник оружия пуст - открыть патронник и визуальнo либо физически осмотреть его внутри, чтобы увидеть, есть ли в нем патрон. Отсоединение или разряжание магазина также не гарантирует, что оружие разряжено или не может произвести выстрел. Ружья и винтовки можно проверить, если предварительно извлечь все патроны, а затем открыть и осмотреть патронник на наличие оставшихся патронов.

3. ХРАНИТЕ ОРУЖИЕ В НЕДОСТУПНОМ ДЛЯ ДЕТЕЙ МЕСТЕ

Вы несете ответственность за то, чтобы дети в возрасте до 18 или другие посторонние лица не получили доступ к вашему огнестрельному оружию. Чтобы снизить риск несчастных случаев с участием детей, разрядите свое огнестрельное оружие, заприте его и храните отдельно от боеприпасов.

Обратите внимание, что устройства, предназначенные для предотвращения несчастных случаев, например, заглушки патронника и т. д., не могут предотвратить непреднамеренное использование или неправильное использование огнестрельного оружия. Хранение огнестрельного оружия в оружейном сейфе может быть более подходящим вариантом для снижения вероятности непреднамеренного или неправильного использования огнестрельного оружия неуполномоченным лицом или ребенком.

4. НЕ СТРЕЛЯЙТЕ ПО ВОДЕ ИЛИ ТВЕРДОЙ ПОВЕРХНОСТИ

Стрельба по поверхности воды, скале или иной твердой поверхности увеличивает вероятность рикошета или фрагментации пули, или дроби, что может привести к поражению непреднамеренной или периферийной цели.

5. ЗНАЙТЕ И УМЕЙТЕ ИСПОЛЬЗОВАТЬ СИСТЕМЫ И МЕХАНИЗМЫ БЕЗОПАСНОСТИ ВАШЕГО ОРУЖИЯ, НО ПОМНИТЕ: ПРЕДОХРАНИТЕЛЬНЫЕ УСТРОЙСТВА НЕ ЗАМЕНЯЮТ БЕЗОПАСНОГО ОБРАЩЕНИЯ С ОРУЖИЕМ

Никогда не полагайтесь только на предохранительное устройство. Крайне важно, чтобы вы знали и использовали системы безопасности конкретного огнестрельного оружия, с которым вы работаете. Чтобы лучше ознакомиться с тем, как правильно использовать это или другое огнестрельное оружие, пройдите курс по технике безопасности обращения с огнестрельным оружием.

6. ПОДДЕРЖИВАЙТЕ ВАШЕ ОРУЖИЕ В НАДЛЕЖАЩЕМ СОСТОЯНИИ

Храните и носите свое огнестрельное оружие так, чтобы грязь или пух не скапливались в его механизмах. Чтобы предотвратить коррозию, повреждение ствола или скопление загрязнений, которые могут помешать использованию оружия, после каждого использования чистите и смазывайте свое ружье, следуя инструкциям, указанным в данном руководстве. Перед заряданием ружья всегда проверяйте канал ствола и патронник, чтобы убедиться в том, что они не загрязнены и там нет посторонних предметов. Стрельба с посторонним предметом в стволе или в патроннике может привести к разрыву ствола и травмированию вас или окружающих. Если вы слышите необычный шум при стрельбе, немедленно прекратите стрельбу, поставьте оружие на предохранитель и разрядите ружье. После чего убедитесь, что в патроннике и стволе нет никаких посторонних предметов, например, пули, застрявшей внутри ствола из-за дефектных или неподходящих боеприпасов.

7. ИСПОЛЬЗУЙТЕ ПОДХОДЯЩИЕ БОЕПРИПАСЫ

Используйте только новые заводские патроны, изготовленные в соответствии с промышленными спецификациями: СІР [Европа и другие страны], SAAMI” [США]. Убедитесь, что каждый патрон, который вы используете, имеет калибр и тип, подходящие для конкретного огнестрельного оружия. Калибр огнестрельного оружия обозначен на стволе ружья, на затворе или на стволе пистолета. Использование повторно снаряженных или восстановленных боеприпасов может увеличить вероятность чрезмерного давления в патроне, разрыва гильзы или других дефектов боеприпасов, которые могут привести к повреждению вашего огнестрельного оружия и травме вас или окружающих.

8. ВСЕГДА ИСПОЛЬЗУЙТЕ ЗАЩИТНЫЕ ОЧКИ И НАУШНИКИ

Вероятность того, что газ, порох или осколки металла отлетят назад и ранят стрелка, стреляющего из ружья, мала, но такие травмы могут быть серьезными, вплоть до потери зрения. Необходимо всегда носить специальные очки при стрельбе из любого огнестрельного оружия. Наушники или другие высококачественные средства защиты органов слуха помогают снизить вероятность повреждения органов слуха в результате стрельбы.

9. НЕ ЗАЛАЗЬТЕ НА ДЕРЕВО, ЗАБОР ИЛИ ДРУГИЕ КОНСТРУКЦИИ С ЗАРЯЖЕННЫМ РУЖЬЕМ

Откройте патронник, извлеките из него патрон и поставьте ружье на предохранитель перед тем, как взобраться на дерево или спуститься с него. Данные действия необходимо повторить перед тем, как перелезть через забор или перепрыгнуть через канаву или другое препятствие.

Никогда не тяните и не толкайте заряженное оружие на себя или другого человека. Всегда разряжайте огнестрельное оружие, визуально и физически проверяйте, что магазин, механизм заряжания и патронник разряжены, а затвор открыт, прежде чем передать оружие другому человеку.

Никогда не берите огнестрельное оружие у другого человека, если оно не разряжено, визуально и физически не проверено, что оно разряжено и затвор открыт.

10. НЕ УПОТРЕБЛЯЙТЕ АЛКОГОЛЬНЫЕ НАПИТКИ ИЛИ ЛЕКАРСТВА, ИЗМЕНЯЮЩИЕ ВОСПРИЯТИЕ, ПРИ СТРЕЛЬБЕ

Не употребляйте алкоголь во время стрельбы. Если вы принимаете лекарство, которое может ухудшить двигательную реакцию или суждение, не берите в руки огнестрельное оружие, пока вы находитесь под действием лекарства.

11. НЕ ПЕРЕВОЗИТЕ ОРУЖИЕ ЗАРЯЖЕННЫМ

Всегда разряжайте оружие при транспортировке.

МЫ ОТКАЗЫВАЕМСЯ ОТ ЛЮБОЙ ОТВЕТСТВЕННОСТИ ЗА УЩЕРБ ИЛИ ТРАВМУ ИМЕЮЩИЕ МЕСТО В СВЯЗИ ИЛИ В РЕЗУЛЬТАТЕ ИСПОЛЬЗОВАНИЯ НЕИСПРАВНЫХ "ВОССТАНОВЛЕННЫХ", ИЛИ ПОВТОРНО СНАРЯЖЕННЫХ («RELOADING») БОЕПРИПАСОВ. ДОПОЛНИТЕЛЬНО, МЫ НЕ НЕСЕМ ОТВЕТСТВЕННОСТИ ЗА ПОВРЕЖДЕНИЯ ИЛИ ТРАВМЫ, ПРОИЗОШЕДШИЕ В РЕЗУЛЬТАТЕ ЛЮБЫХ МОДИФИКАЦИЙ ИЛИ ИЗМЕНЕНИЙ, КОТОРЫЕ НЕ ЯВЛЯЮТСЯ ЧАСТЬЮ ОРУЖИЯ, ПОСТАВЛЯЕМОГО С ЗАВОДА

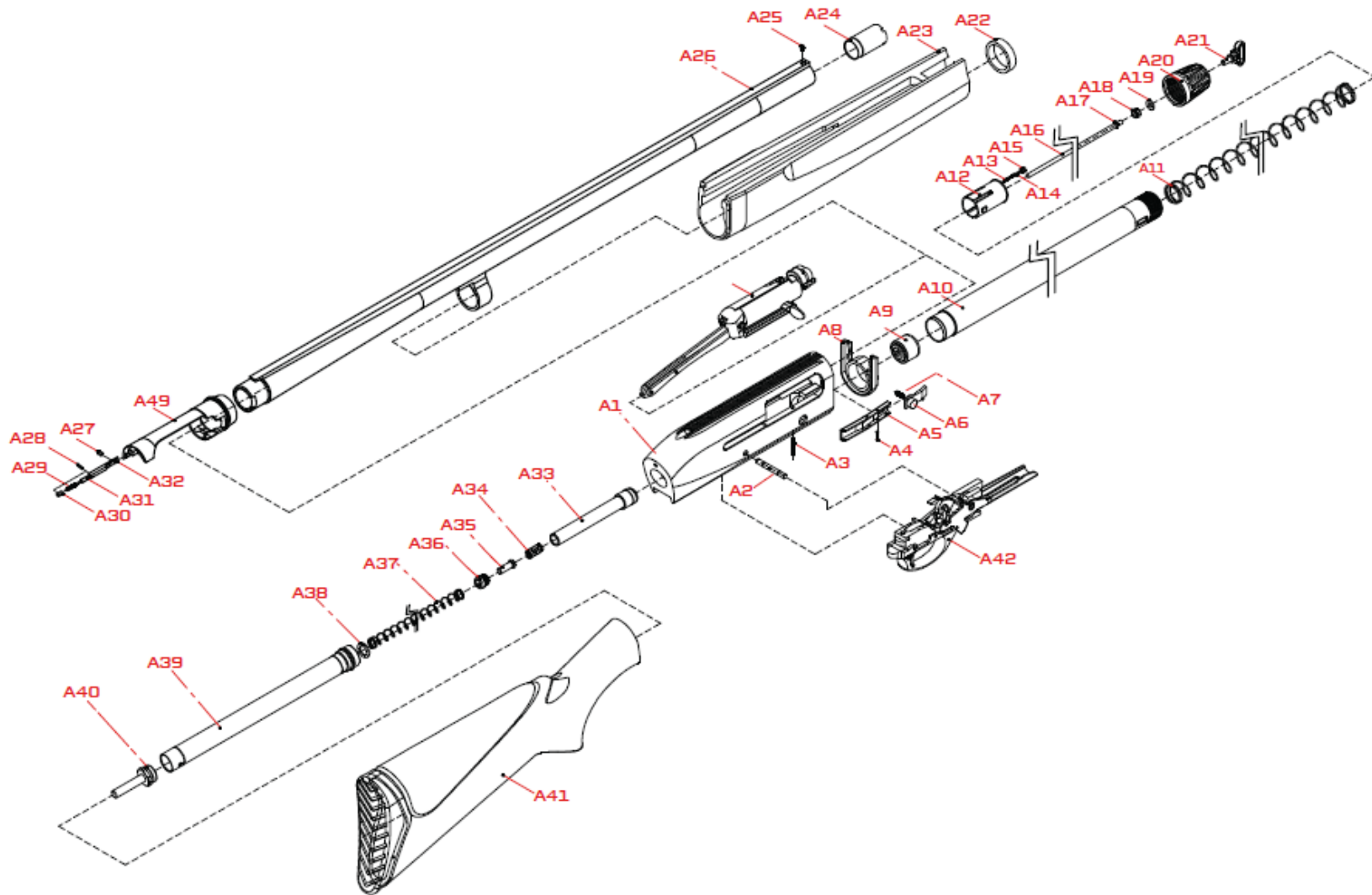
Научитесь тщательно чистить свое огнестрельное оружие и убедитесь, что масло, жир или другие материалы не блокируют ствол. Любые препятствия в канале ствола могут повредить огнестрельное оружие и привести к серьезным травмам стрелка и/или окружающих. Обеспечьте надлежащее обслуживание и безопасное использование огнестрельного оружия. Убедитесь, что все открытые металлические поверхности покрыты тонким слоем масла, особенно после воздействия влажной погоды. (Инструкцию по чистке см. в соответствующем разделе данного руководства). Не закупоривайте ствол и не храните ружье в футляре, который впитывает смазочные материалы огнестрельного оружия. После хранения ружья и перед тем как начать его использовать снова, перечитайте и следуйте инструкциям, указанным в данном руководстве. Непосредственно перед использованием оружия необходимо провести его тщательный осмотр. Периодически проверяйте свое огнестрельное оружие у квалифицированного оружейника.

ПОЗДРАВЛЯЕМ! Вы стали владельцем ружья Typhoon Defense PHOENIX TDS 12 SEMI AUTOMATIC 12 калибра. Ваше ружье имеет инновационный дизайн и изготовлено из высококачественных материалов. При регулярном обслуживании и использовании надлежащих боеприпасов он прослужит вам долгие годы. Чтобы добиться наилучшей производительности и надежности, прочтите это руководство. Ваше ружье надежно и безопасно, если с ним не обращаются небрежно или безответственно.

ПОМНИТЕ: Крайне важно, чтобы владелец огнестрельного оружия прошел соответствующее обучение и осознавал важность соблюдения правил безопасности при обращении с любым огнестрельным оружием.

Прежде чем использовать ружье и стрелять любыми боевыми патронами, вы должны знать и полностью понимать детали, функции и рабочие механизмы вашего ружья. Поэтому внимательно прочитайте и полностью усвойте всю информацию о деталях и процедурах безопасного и эффективного использования ружья.

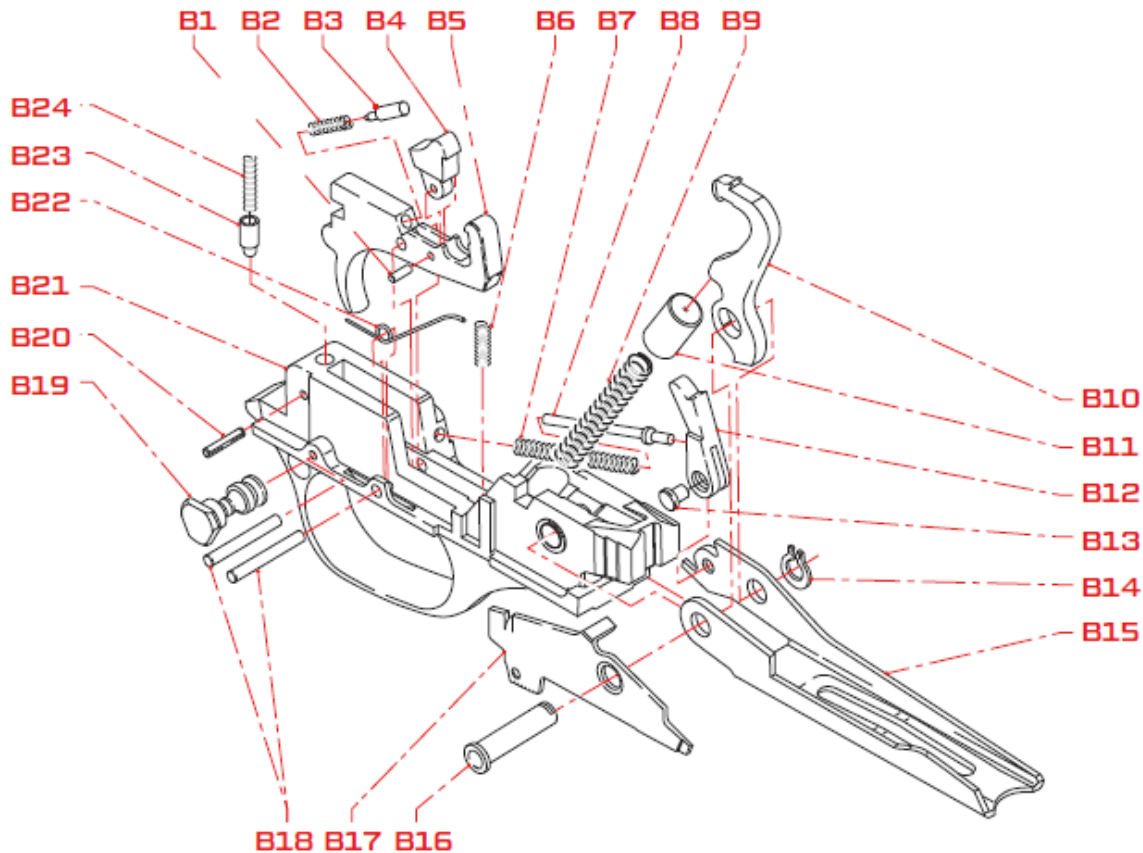
ВЗРЫВ-СХЕМА РУЖЬЯ



ВЗРЫВ-СХЕМАРУЖЬЯ

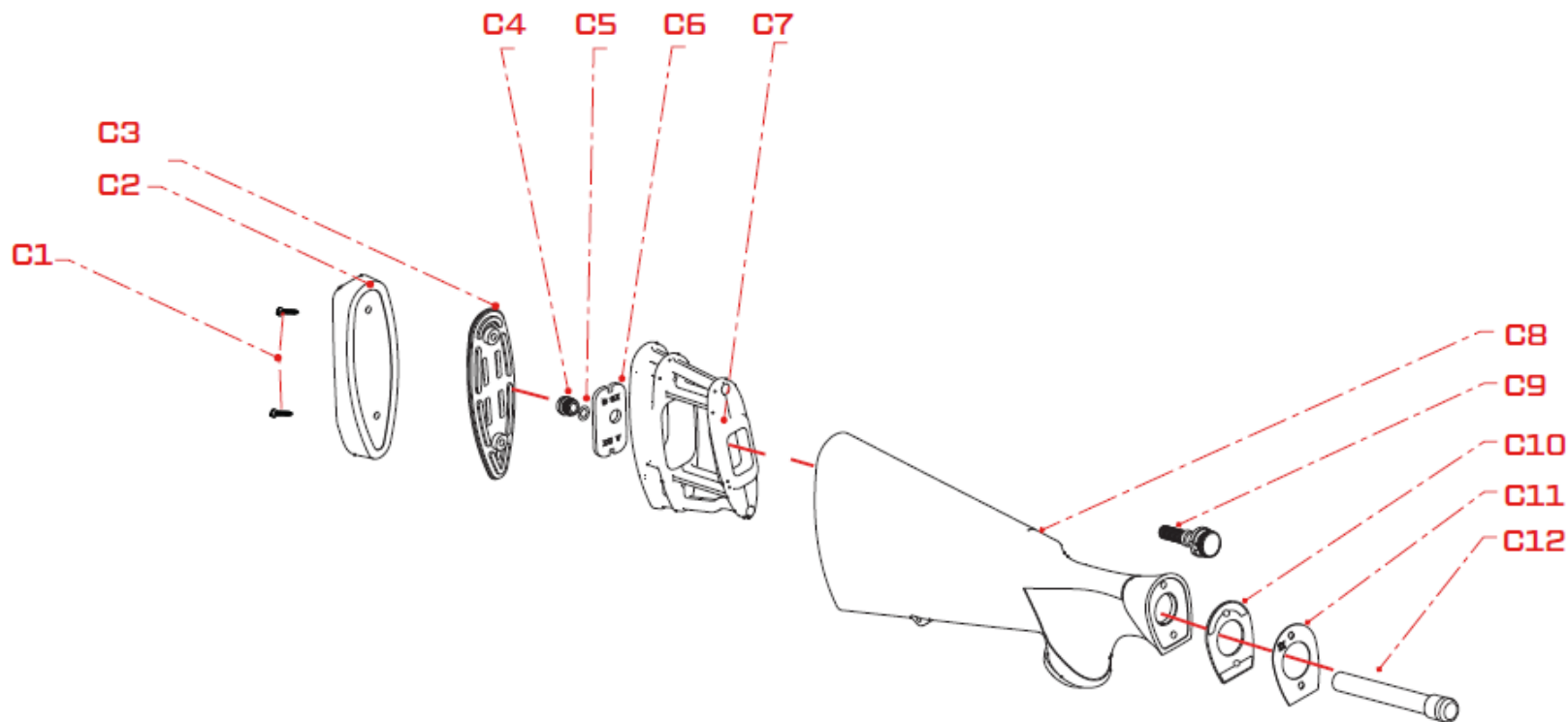
A1	СТВОЛЬНАЯ КОРОБКА	A22	ПЛАСТИКОВЫЙ ФИКСАТОР ЦЕВЬЯ
A2	ШТИФТ СТВОЛЬНОЙ КОРОБКИ	A23	ЦЕВЬЕ
A3	ШТИФТ КНОПКИ ЗАТВОРНОЙ ЗАДЕРЖКИ	A24	СМЕННЫЙ ЧОК
A4	ОСЬ КНОПКИ ЗАТВОРНОЙ ЗАДЕРЖКИ	A25	МУШКА
A5	УДЕРЖИВАТЕЛЬ ПАТРОНОВ	A26	СТВОЛ
A6	КНОПКА ЗАТВОРНОЙ ЗАДЕРЖКИ	A27	ВИНТ ЭЖЕКТОРА
A7	ПРУЖИНА КНОПКИ ЗАТВОРНОЙ ЗАДЕРЖКИ	A28	ШТИФТ ЭЖЕКТОРА
A8	ФИКСАТОР ЦЕВЬЯ	A29	ПРУЖИНА ЭЖЕКТОРА
A9	ПОДАВАТЕЛЬ МАГАЗИНА	A30	ЗАГЛУШКА КОРПУСА ЭЖЕКТОРА
A10	ТРУБКА МАГАЗИНА	A31	ТОЛКАТЕЛЬ ЭЖЕКТОРА
A11	ПРУЖИНА МАГАЗИНА	A32	КОРПУС ЭЖЕКТОРА
A12	ЗАГЛУШКА ТРУБКИ МАГАЗИНА	A33	ТОЛКАТЕЛЬ ВОЗВРАТНОЙ ПРУЖИНЫ
A13	ПРУЖИНА ГАЙКИ ЦЕВЬЯ	A34	ПРУЖИНА ТОЛКАТЕЛЯ
A14	ШТИФТ ГАЙКИ ЦЕВЬЯ	A35	ШТИФТ ТОЛКАТЕЛЯ
A15	ВИНТ ГАЙКИ ЦЕВЬЯ	A36	ЗАГЛУШКА ТОЛКАТЕЛЯ
A16	ОГРАНИЧИТЕЛЬ ЕМКОСТИ МАГАЗИНА	A37	ВОЗВРАТНАЯ ПРУЖИНА
A17	УПОР ОГРАНИЧИТЕЛЯ ЕМКОСТИ	A38	ФИКСАТОР ВОЗВРАТНОЙ ПРУЖИНЫ
A18	ГАЙКА ОГРАНИЧИТЕЛЯ ЕМКОСТИ	A39	ТРУБКА ВОЗВРАТНОЙ ПРУЖИНЫ
A19	ШАЙБА ОГРАНИЧИТЕЛЯ ЕМКОСТИ	A40	ВИНТ ТРУБКИ ВОЗВРАТНОЙ ПРУЖИНЫ
A20	ГАЙКА ЦЕВЬЯ	A41	ПРИКЛАД
A21	АНТАБКА	A42	УСМ

ВЗРЫВ-СХЕМА УСМ



B1	ОСЬ ШЕПТАЛА
B2	ПРУЖИНА ШЕПТАЛА
B3	КОРПУС ПРУЖИНЫ ШЕПТАЛА
B4	ШЕПТАЛО
B5	СПУКОВОЙ КРЮЧОК
B6	ПРУЖИНА СПУСКОВОГО КРЮЧКА
B7	ПРУЖИНА ПОДАВАТЕЛЯ ПАТРОНОВ
B8	ТОЛКАТЕЛЬ СТОПОРНОГО ЗУБЦА
B9	ПРУЖИНА КУРКА
B10	КУРОК
B11	СТАКАН ПРУЖИНЫ КУРКА
B12	СТОПОРНЫЙ ЗУБЕЦ ЗАТВОРА
B13	ШТИФТ СТОПОРНОГО ЗУБЦА ЗАТВОРА
B14	ПРУЖИННЫЙ ФИКСАТОР ШТИФТА СПУСКОВОГО КРЮЧКА
B15	ЛОТОК ПОДАВАТЕЛЯ ПАТРОНОВ
B16	ВТУЛКА КУРКА
B17	РЫЧАГ ВЫБРАСЫВАТЕЛЯ ПАТРОНОВ
B18	ОСЬ СПУСКОВОГО КРЮЧКА
B19	КНОПКА ПРЕДОХРАНИТЕЛЯ
B20	ФИКСАТОР КНОПКИ ПРЕДОХРАНИТЕЛЯ
B21	КОРПУС УСМ
B22	ПРУЖИНА РЫЧАГА ВЫБРАСЫВАТЕЛЯ ПАТРОНОВ
B23	ФИКСАТОР КНОПКИ ПРЕДОХРАНИТЕЛЯ
B24	ПРУЖИНА КНОПКИ ПРЕДОХРАНИТЕЛЯ

ВЗРЫВ-СХЕМА ПРИКЛАДА

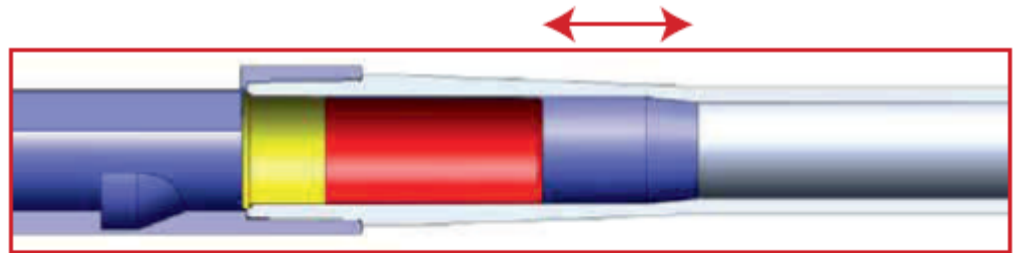


C1 ВИНТ ЗАТЫЛЬНИКА ПРИКЛАДА	C7 ФИКСАТОР ПРИКЛАДА
C2 ЗАТЫЛЬНИК ПРИКЛАДА	C8 ПРИКЛАД
C3 ОСНОВАНИЕ ЗАТЫЛЬНИКА ПРИКЛАДА	C9 ВИНТ ТРУБКИ ВОЗВРАТНОЙ ПРУЖИНЫ
C4 ГАЙКА ФИКСАЦИИ ПРИКЛАДА	C10 РЕГУЛИРОВОЧНАЯ ПРОСТАВКА ОТВОДА
C5 ШАЙБА ФИКСАЦИИ ПРИКЛАДА	C11 РЕГУЛИРОВОЧНАЯ ПРОСТАВКА ПОГИБА
C6 СТОПОРНАЯ ПЛАСТИНА ПРИКЛАДА	C12 ТРУБКА ВОЗВРАТНОЙ ПРУЖИНЫ

ПАТРОННИК РУЖЬЯ

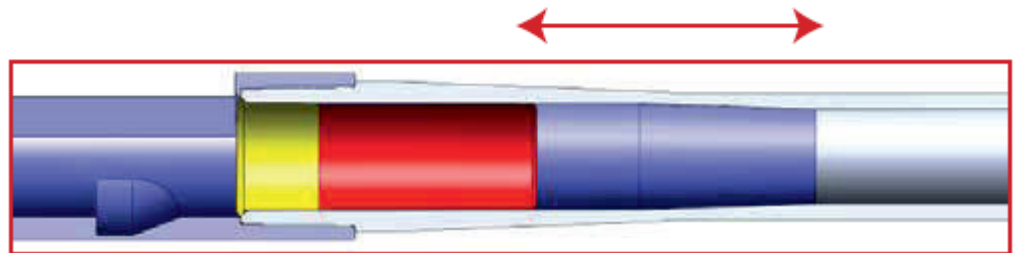
ОБЫЧНЫЙ КОНУС ПАТРОННИКА

Традиционно в ружьях используется короткий конус патронника. Однако это решение имеет недостатки. А именно, ружья с коротким конусом патронника чаще сталкиваются с нестабильной работой автоматики, утыканиями и не выбросами гильзы. Кроме того, в стволах с коротким конусом всегда более высокое давление, что негативно сказывается на параметрах дробовой осыпи и ресурсе ружья..



КОНУС QUAKE MPX

Благодаря удлиненному конусу QUAKE MPX автоматика ружья PHOENIX TDS 12 работает более стабильно, а отдача снижена на 6% по сравнению с традиционными моделями. Кроме того, снижается подброс ствола, а за счет более равномерного распределения газа в канале ствола улучшены параметры дробовой осыпи ружья.



СБОРКА

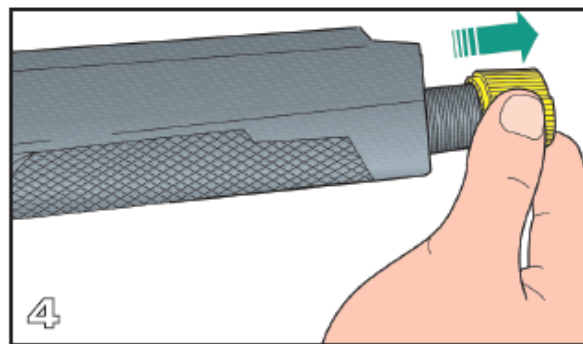
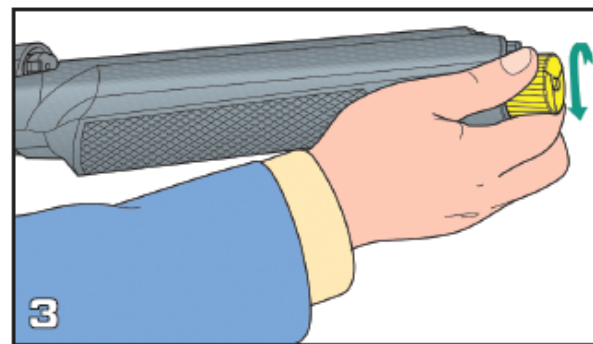
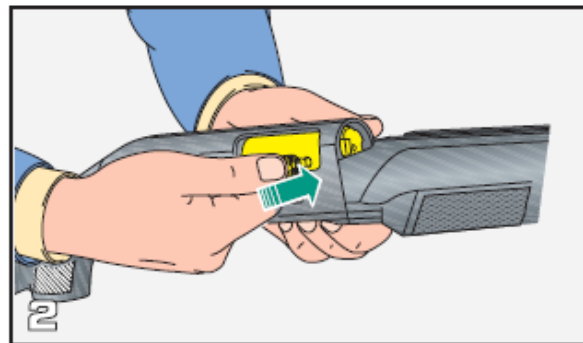
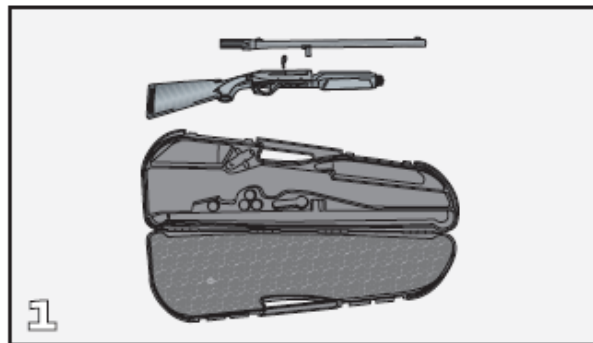
Сборка ружья (из заводской упаковки)

Компоненты упаковки (рис. 1):

- а) блок приклад-ствольная коробка-затвор-цевье в сборе
- б) ствол

Порядок сборки

- 1) Извлеките ружье и рукоятку для зарядки и ствол из коробки.
Вставьте рукоятку для зарядки в затвор. (рис. 2).
- 2) Отвинтите гайку цевья от трубки магазина (рис. 3-4).

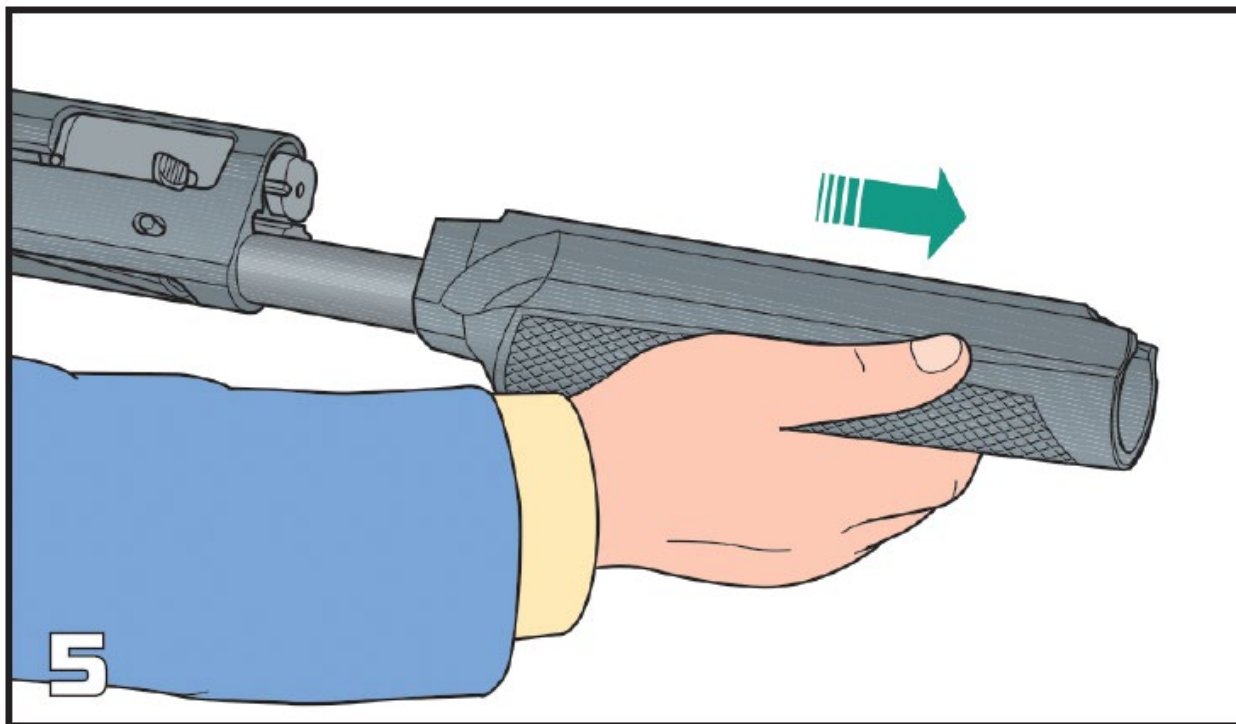


СБОРКА

Для моделей, оснащенных коротким магазином и удлинителем магазина (трубка магазина состоит из двух частей), удлинитель трубки магазина отсоединяется вместе при отвинчивании гайки цевья.

ПРИМЕЧАНИЕ: прежде чем начать сборку, вы должны прочитать и следовать инструкциям раздела "Удлинитель трубки магазина".

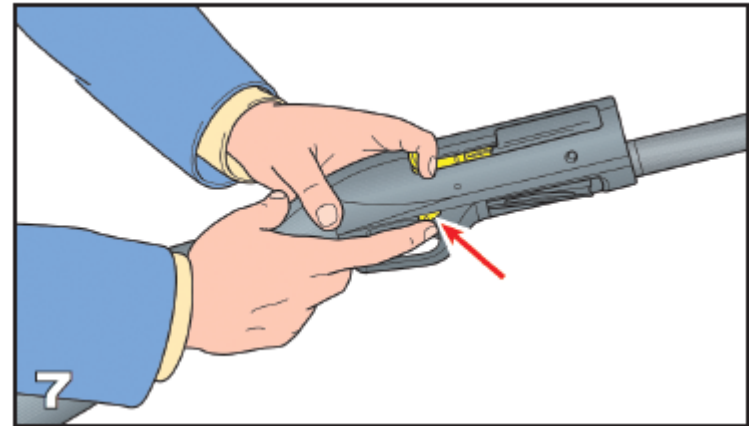
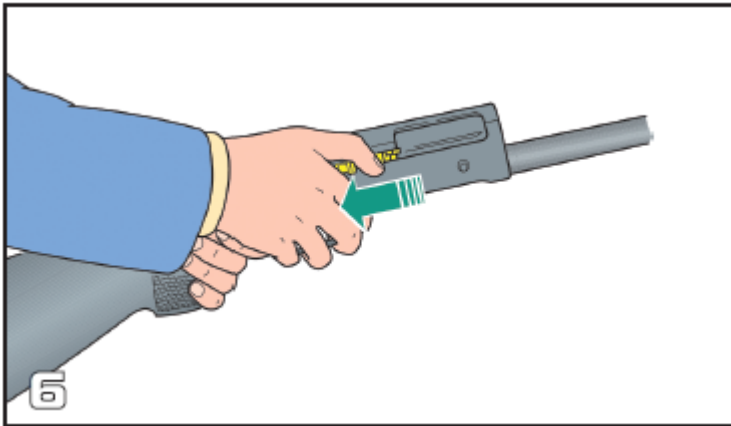
3) Потяните цевье и отделите его от трубки магазина (рис. 5).



СБОРКА

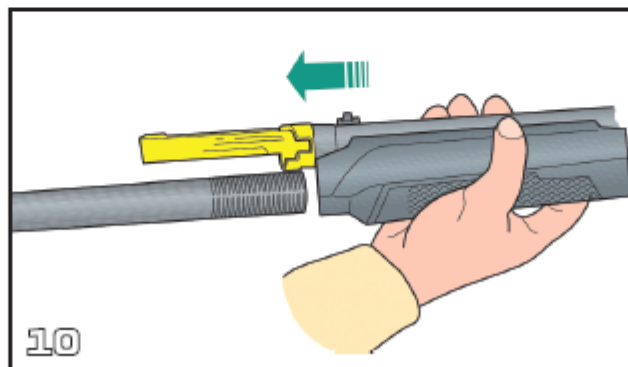
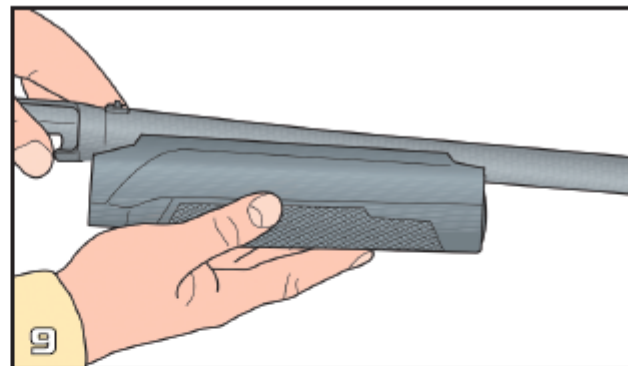
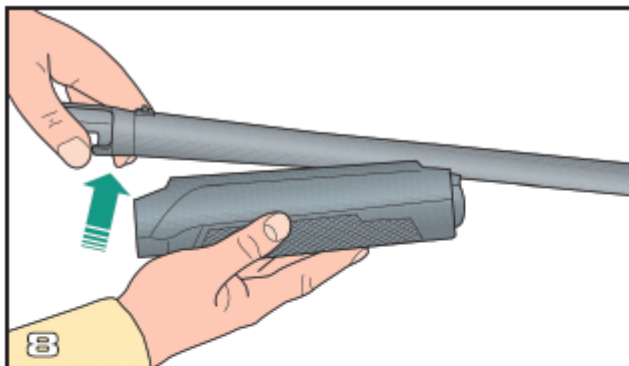
4) Возьмите блок приклад-ствольная коробка-затвор в одну руку, а другой потяните за рукоятку взведения, открывая затвор до тех пор пока он не встанет на затворную задержку (заблокируется) (рис. 6).

ВНИМАНИЕ: если затвор не будет двигаться, нажмите на рычаг выбрасывателя патронов, как показано на рисунке и повторите действие (рис. 7).



СБОРКА

- 5) Установите цевье, так как показано на рисунке (рис. 8) и прижмите его к стволу (рис. 9).
- 6) Возьмите блок приклад-ствольная коробка-затвор одной рукой, а другой блок ствол-патронник-цевье. Установите муфту ствола в ствольную коробку, сдвинув цевье по трубке магазина (рис. 10).



СБОРКА

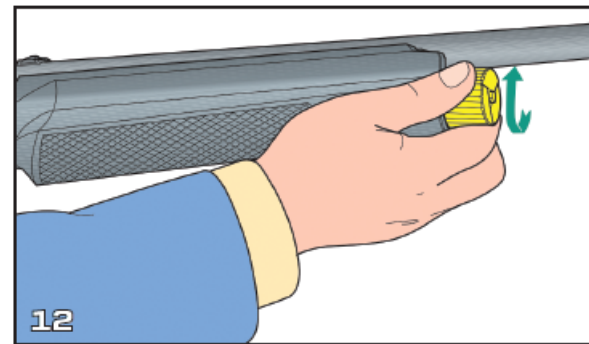
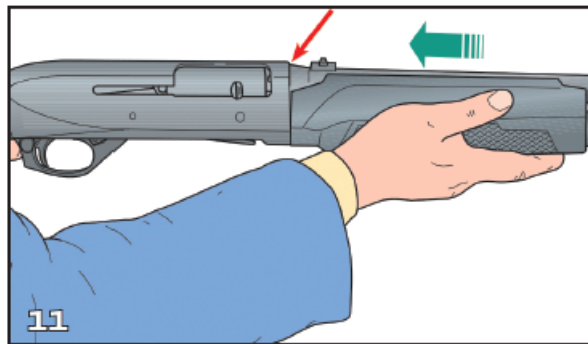
7) По мере того, как муфта ствола приблизится к затворной группе, аккуратно совместите ее с выступающей верхней частью поворотной личинки затвора

8) После того, как муфта ствола состыкуются с личинкой затвора, вставьте ствол в ствольную коробку. Металлический щелчок, который раздастся при этом, покажет Вам, что ствол со ствольной коробкой состыкованы правильно. (рис. 11).

ВНИМАНИЕ: Вставляя муфту ствола в ствольную коробку, следите за тем, чтобы она не ударялась об личинку затвора.

9) Навинтите гайку цевья на трубку магазина и плотно закрутите весь узел ствол-затвор-цевье (рис. 12).

Для моделей, оснащенных коротким магазином и удлинителем магазина (трубка магазина состоит из двух частей), удлинитель трубки магазина отсоединяется вместе при отвинчивании гайки цевья.

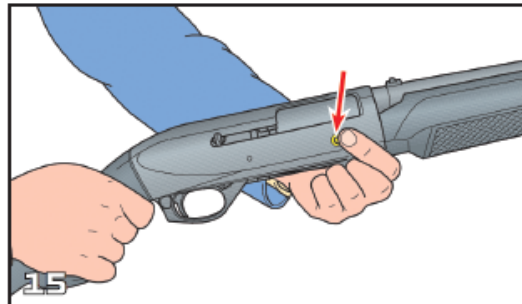
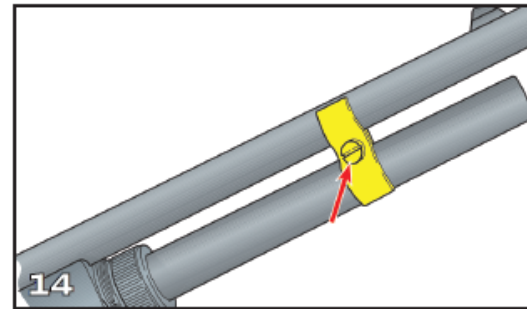
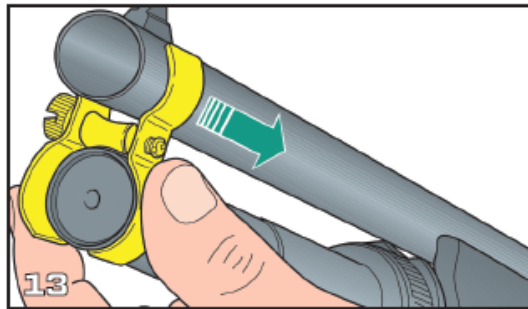


СБОРКА

10) Установите хомут на ствол и трубку магазина (рис. 13) и закрепите его в соответствующий паз (применимо только для моделей с длинной трубкой магазина) Зафиксируйте хомут, затянув соответствующий винт (рис. 14).

ПРИМЕЧАНИЕ: во время установки немного растяните хомут, так чтобы его можно было надеть на трубку магазина без заедания.

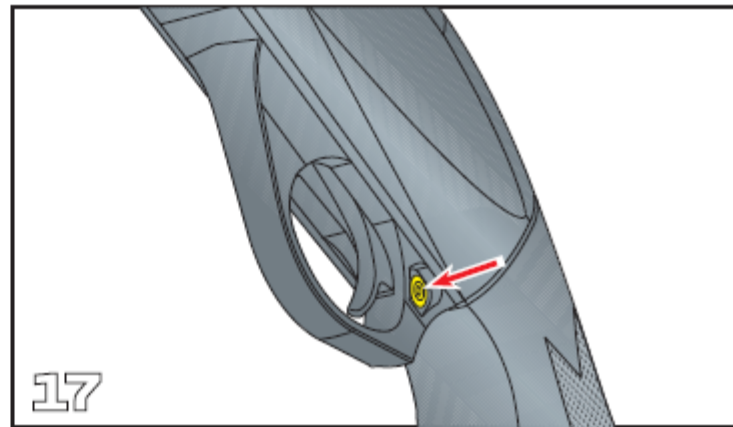
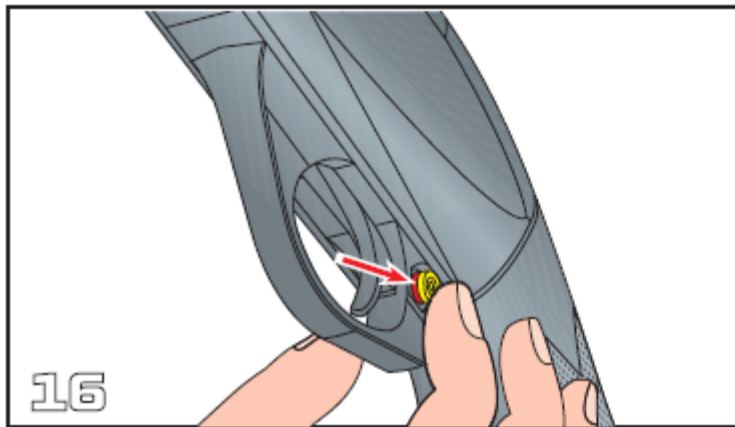
11) Закройте затвор, нажав на кнопку затворной задержки, как это показано на рисунке (рис. 15).



ПРЕДОХРАНИТЕЛЬ

Кнопка предохранителя

Чтобы поставить ружье на предохранитель, нажимайте на кнопку предохранителя, расположенную на спусковой скобе до тех пор, пока красное кольцо на ней не перестанет быть видимым. Когда красное кольцо на кнопке предохранителя уже не видно, это означает, что ружье поставлено на предохранитель. (рис. 16-17)

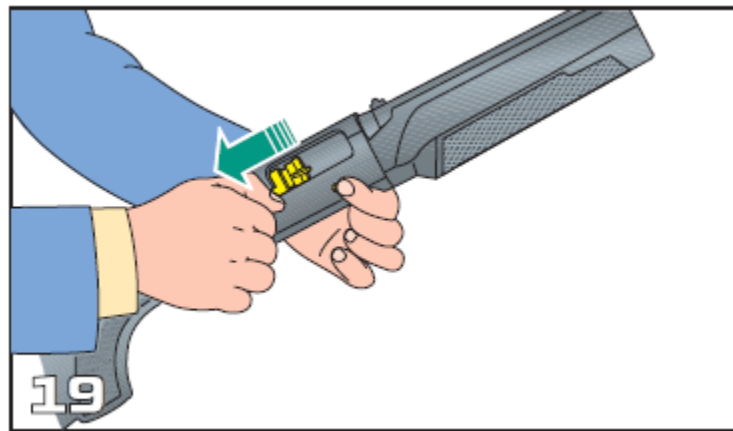
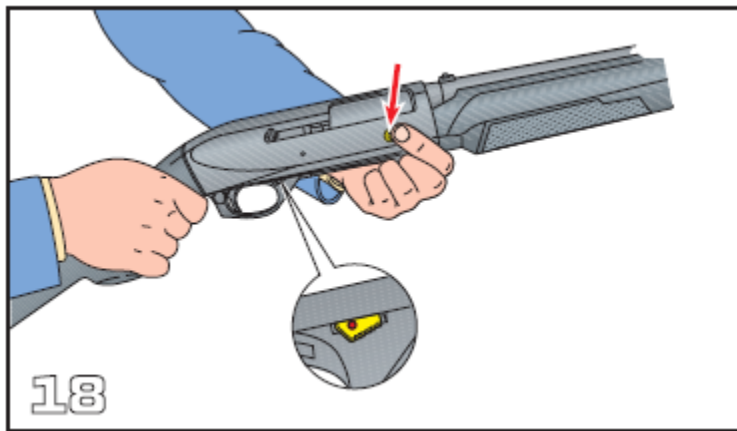


ЗАРЯЖАНИЕ

ПРИМЕЧАНИЕ: убедитесь, что ружье поставлено на предохранитель (см. раздел «Предохранитель ружья»), а курок взведен (чтобы защелка удерживателя могла удерживать патроны, когда они вставляются в магазин).

ВНИМАНИЕ: из соображений безопасности, открыв затвор, проверьте, не заряжено ли ружье. Затем снова закройте затвор.

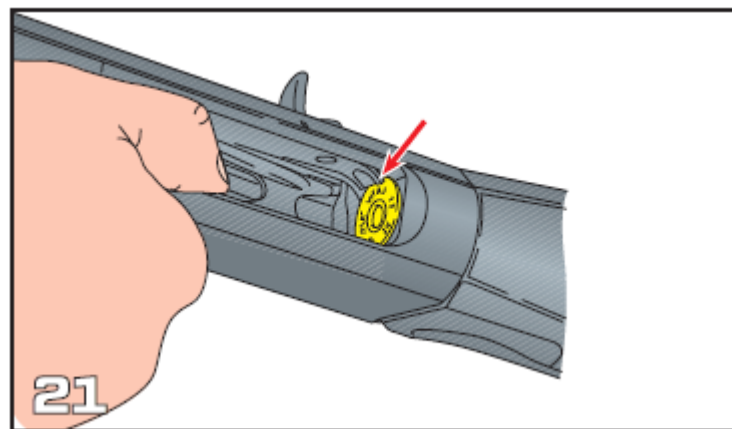
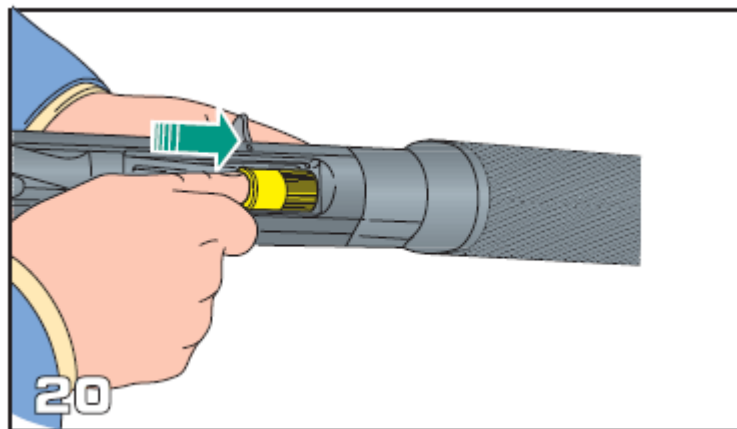
1) Красная точка на рычаге выбрасывания патрона (указывающая, что курок взведен) (рис. 18) должна быть хорошо видна. Чтобы привести рычаг в это положение, нажмите кнопку затворной задержки и откройте затвор рукой, затем снова закройте его (рис. 19).



ЗАРЯЖАНИЕ

2) При закрытом затворе и взведенном курке переверните ружье стволом вниз.

3) Вставьте патрон в магазин (рис. 20) и нажимайте на него до тех пор, пока он не зафиксируется защелкой, которая сработает автоматически (рис. 21). Повторяйте эту операцию до тех пор, пока магазин не будет полностью загружен.



ЗАРЯЖАНИЕ

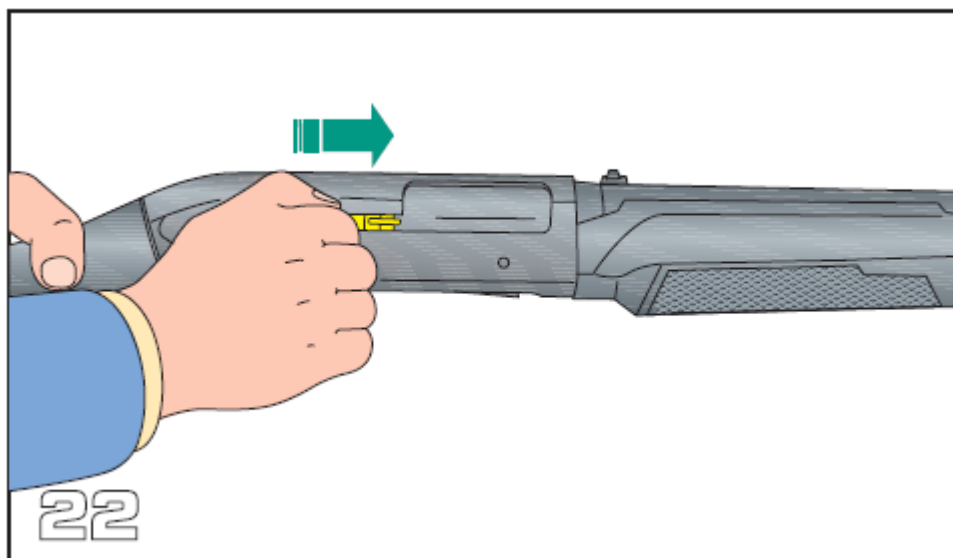
ПРИМЕЧАНИЕ: Ружье необходимо заряжать только со взведенным курком. Это необходимо чтобы защелка удерживателя могла удерживать патроны, когда они вставляются в магазин.

Из ружья невозможно стрелять, если нет патрона в патроннике

4) Отпустите рукоятку взведения затвора: затвор, двигаясь вперед, дошет патрон, лежащий на лотке подавателя, в патронник и остановится в закрытом положении (рис. 22).

ПРИМЕЧАНИЕ: во время этой операции всегда направляйте ружье в безопасном направлении, даже если ружье находится на предохранителе (см. раздел «Предохранитель ружья»).

После того как ружье заряжено и предохранитель переведен в боевое положение (видно красное кольцо), ружье готово к использованию.



ЗАМЕНА ПАТРОНА

Эта операция должна выполняться только при постановленном на предохранитель ружье (см. «Предохранитель ружья») со стволом, направленным в безопасном направлении

Замену патрона в патроннике можно выполнить двумя способами:

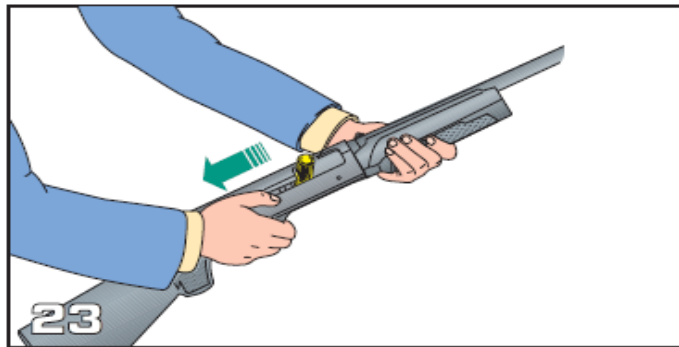
- А) Замена патрона вручную;
- В) Замена с помощью рычага выбрасывания патрона.

А) Замена патрона вручную (когда патрон не подается из магазина)

- 1) Уприте приклад ружья в бедро и потяните на себя рычаг взвода, чтобы открыть затвор: патрон при этом будет извлечен из патронника и выброшен из ружья (рис. 23).
- 2) Через окно для выброса (рис. 22) положите новый патрон на лоток подавателя и отпустите рукоятку взвода, чтобы снова закрыть затвор

В) Замена при помощи рычага выбрасывателя патрона (когда патрон подается из магазина)

- 1) Уприте приклад ружья в бедро и потяните на себя рычаг взвода, чтобы открыть затвор: патрон при этом будет извлечен из патронника и выброшен из ружья (рис. 23).
- 2) Нажмите на рычаг выбрасывателя патрона и отпустите рукоятку взвода, чтобы снова закрыть затвор. При этом патрон из подствольного магазина в подастся патронник ружья



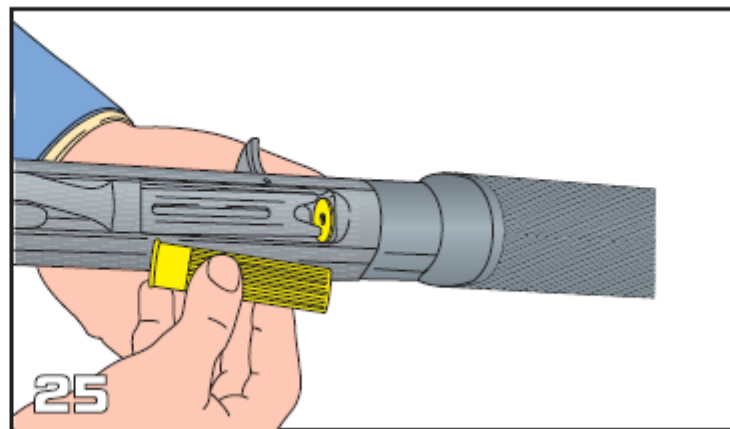
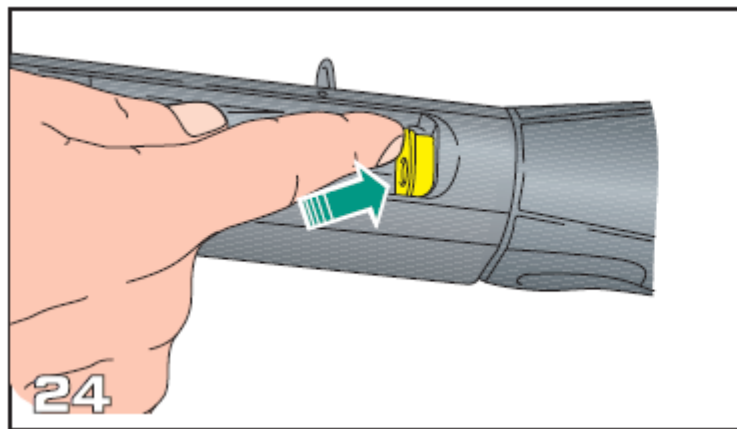
РАЗРЯЖАНИЕ

Эта операция должна выполняться с ружьем поставленным на предохранитель (см. раздел «Предохранитель ружья») и со стволом, направленным в безопасном направлении

Для разряжания ружья выполните следующие шаги:

- 1) Поставьте ружье на предохранитель и, чтобы открыть затвор, потяните рукоятку затвора на себя (рис. 21); патрон при этом будет извлечен из патронника и выброшен из ружья (рис. 24).
- 2) Осторожно отпустите рукоятку взвода, чтобы закрыть затвор (рис. 22).
- 3) Переверните ружье и, утопив лоток подавателя вниз, нажмите на переднюю часть удерживателя патрона указательным пальцем руки (рис. 24).
- 4) Патроны при этом поочередно один за другим будут выпадать вам в руку (рис. 25); защелка удерживателя также должна нажиматься для каждого извлекаемого патрона.

ВНИМАНИЕ: Также ружье можно разрядить, повторив операцию, описанную в пункте В раздела: «Замена патрона».



РАЗБОРКА РУЖЬЯ ДЛЯ ЧИСТКИ И УХОДА

Перед началом любых операций с ружьем убедитесь, что ружье разряжено, а патронник, лоток подавателя и магазин ружья пусты! (Внимательно прочитайте инструкции по заряданию и разряжанию ружья).

Процедура разборки

1) Ослабьте винт и снимите хомут удлинителя магазина со ствола и трубки магазина (рис. 14) (только для моделей, оснащенных длинной трубкой магазина или удлинителем трубки магазина).

ПРИМЕЧАНИЕ: при снятии слегка растяните хомут удлинителя магазина, чтобы его можно было снять с трубки магазина без заеданий.

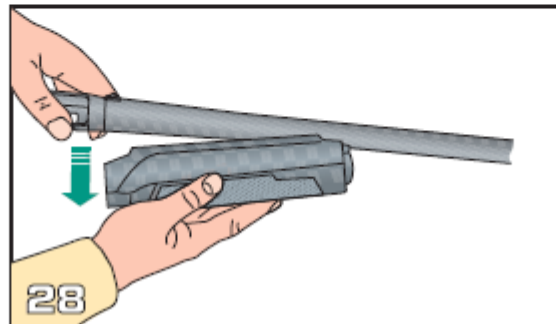
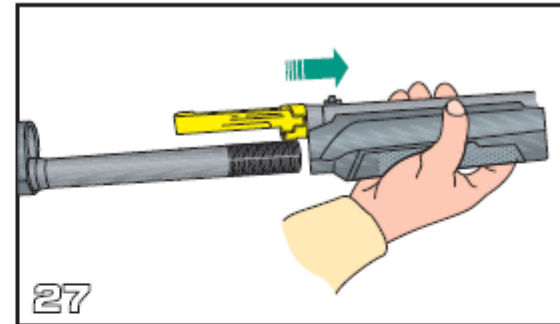
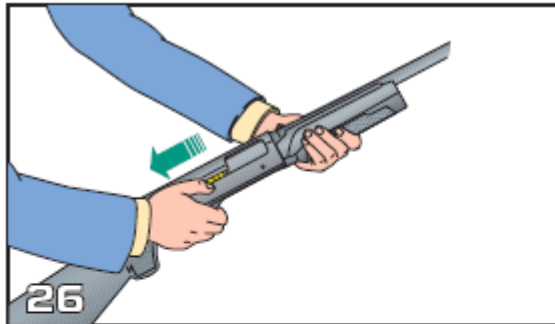
2) Отвинтите гайку цевья и снимите ее с трубки магазина.

У моделей, оснащенных коротким трубчатым магазином и удлинителем трубки магазина (трубка магазина из двух частей), удлинитель трубки магазина снимается одновременно с отвинчиванием гайки цевья.

ПРИМЕЧАНИЕ: прежде чем начать разборку, вы должны прочитать и следовать инструкциям раздела "Удлинитель трубки магазина"

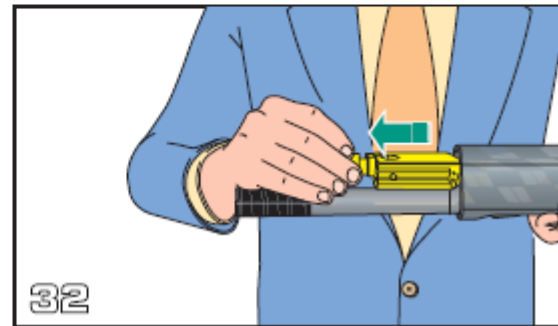
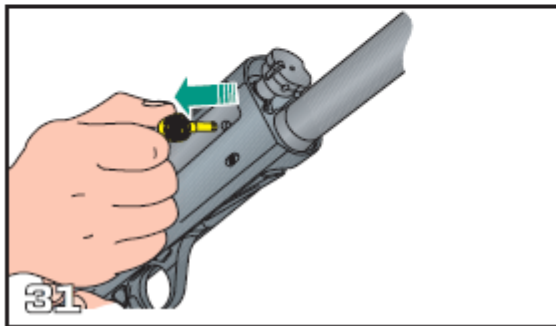
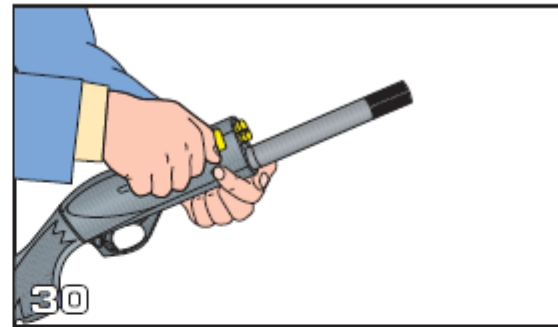
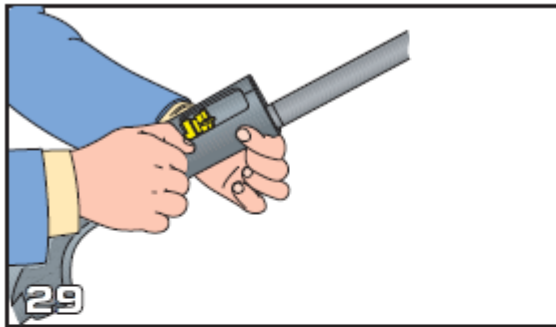
РАЗБОРКА РУЖЬЯ ДЛЯ ЧИСТКИ И УХОДА

- 3) Возьмите ружье в одну руку, а другой откройте затвор (рис. 26); если затвор не будет двигаться, нажмите на рычаг выбрасывателя патронов, как показано на рисунке, и повторите действие.
- 4) После чего, продолжая удерживать ружье одной рукой, другой рукой возьмитесь за блок ствола с цевьем и, потянув вперед по трубке магазина, отсоедините их от ствольной коробки (рис. 27).
- 5) Снимите цевье со ствола, вытащив его из подствольного кольца ствола (рис. 28).



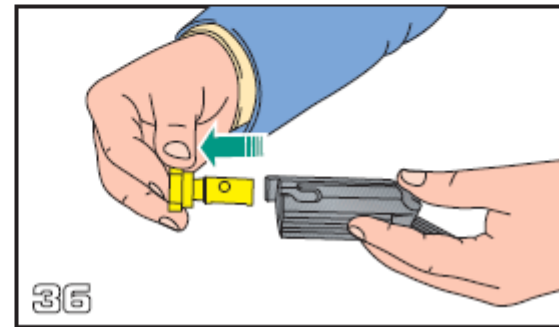
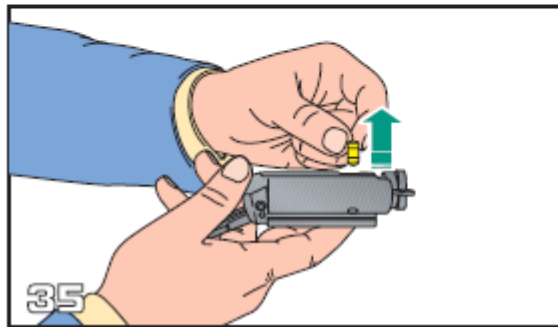
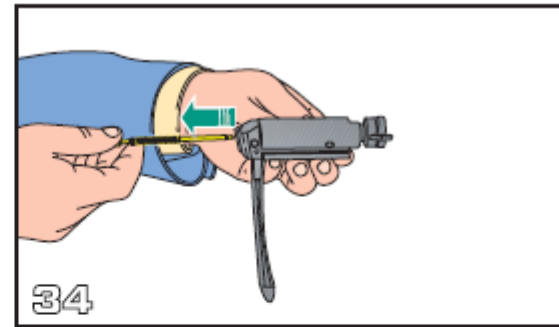
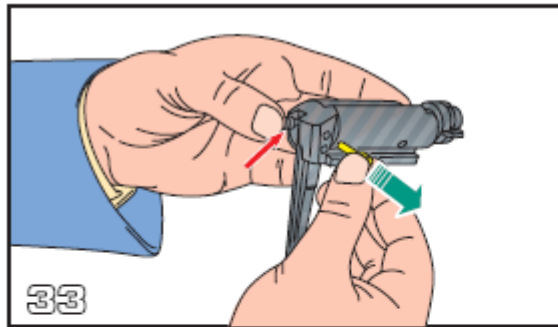
РАЗБОРКА РУЖЬЯ ДЛЯ ЧИСТКИ И УХОДА

- 6) Возьмитесь за рукоятку затвора и, одновременно нажимая на кнопку затвора, медленно сдвигайте затвор вперед до упора (рис. 29 и 30).
- 7) Потянув рукоятку затвора на себя, выдерните ее из корпуса затвора (рис. 31).
- 8) Сдвигая затвор в сборе вперед по направляющим, извлеките из ствольной коробки (рис. 32).



РАЗБОРКА РУЖЬЯ ДЛЯ ЧИСТКИ И УХОДА

- 9) Придерживая боек и пружину бойка пальцем на месте, извлеките стопорный штифт бойка из корпуса затвора (рис. 33).
- 10) Извлеките боек и пружину бойка из корпуса затвора (рис. 34).
- 11) Извлеките вращающийся штифт личинки затвора из гнезда (рис. 35).
- 12) Извлеките поворотную личинку из корпуса затвора (рис. 36).



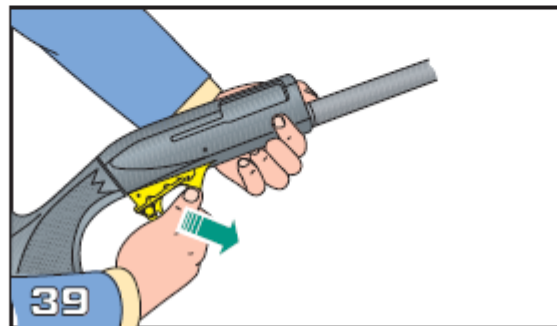
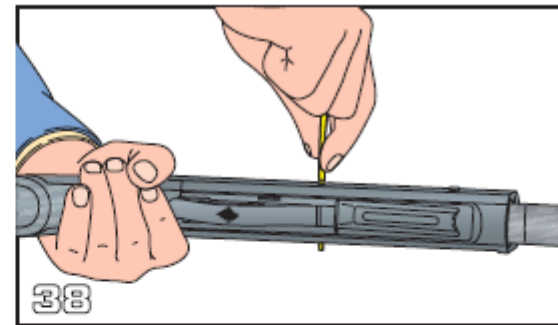
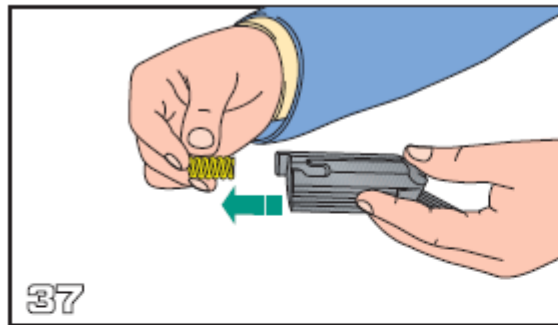
РАЗБОРКА РУЖЬЯ ДЛЯ ЧИСТКИ И УХОДА

13) Извлеките инерционную пружину из затвора (рис. 37).

14) Извлеките штифт УСМ из ствольной коробки, надавив на него справа или слева острием бойка или выколотки (рис. 38).

15) Нажмите кнопку затворной задержки и извлеките спусковую скобу (рис. 39).

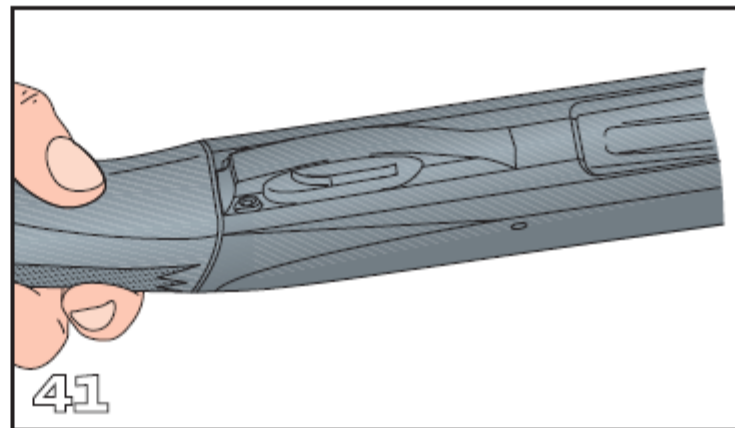
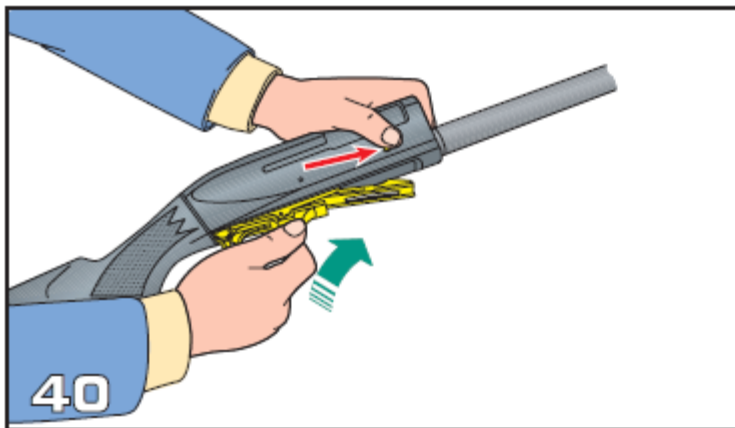
Теперь ружье полностью разобрано. Все детали, требующие регулярного обслуживания и чистки, отсоединены.



СБОРКА

Для правильной сборки после чистки и обслуживания ружья действуйте следующим образом:

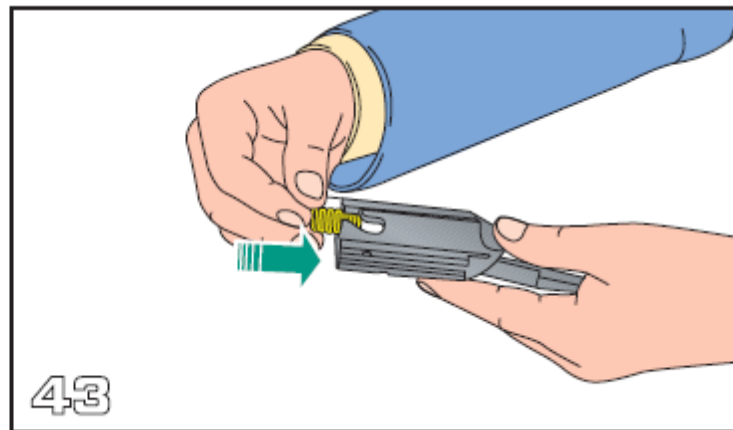
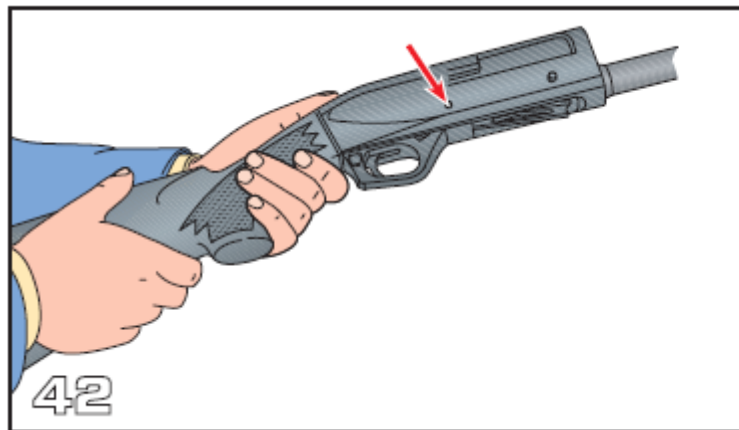
1) Возьмитесь за ствольную коробку, нажмите на кнопку затворной задержки и вставьте корпус УСМ внутрь ствольной коробки (курок при этом должен быть взведен), так чтобы при этом УСМ был слегка выдвинут из ствольной коробки, по сравнению с его окончательным положением (рис. 40). После чего оттяните корпус УСМ на себя для того чтобы задний выступ корпуса УСМ вошел в паз ствольной коробки. После этого утопите корпус УСМ в ствольную коробку до упора (рис. 41).



СБОРКА

- 2) Вставьте штифт спусковой скобы в ствольную коробку справа или слева, так чтобы он полностью был утоплен в корпус ствольной коробки (рис. 42).
- 3) Установите инерционную пружину затвора в гнездо затвора (рис. 43).

ПРИМЕЧАНИЕ: Чтобы избежать непроизвольного выстрела после сборки ружья, следите, чтобы инерционная пружина затвора была расположена между поворотной личинкой затвора и его корпусом.



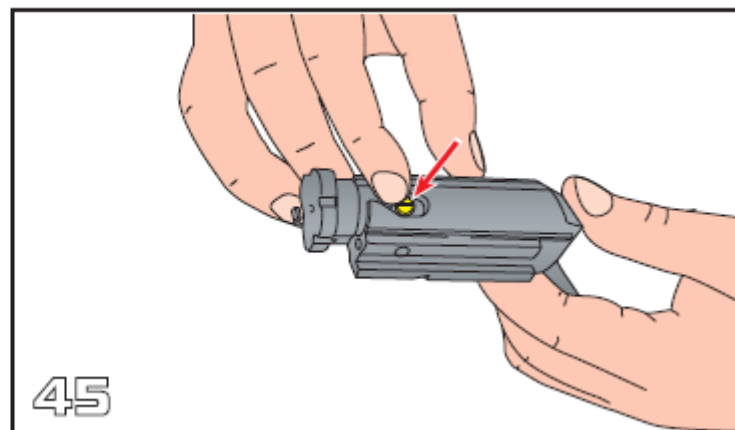
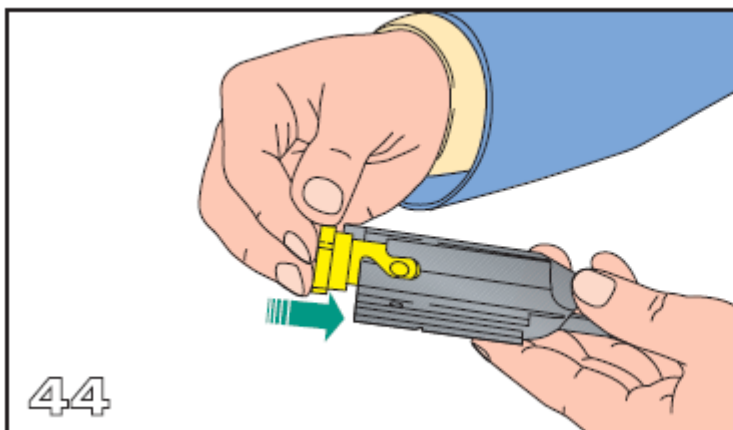
СБОРКА

4) Вставьте поворотную личинку в затвор, убедившись, что отверстие в ее стержне совпало с фигурным пазом в корпусе затвора (рис.44)

ВНИМАНИЕ: После установки поворотной личинки затвора наклонные плоскости, имеющиеся на ее стержне, не должны быть видны.

5) Через фигурный паз корпуса затвора вставьте штифт личинки в отверстие на стержне личинки затвора (рис. 45).

ПРИМЕЧАНИЕ: контрольная риска на верхней части штифта должна быть видна и совмещена с продольной осью затвора (рис. 45).

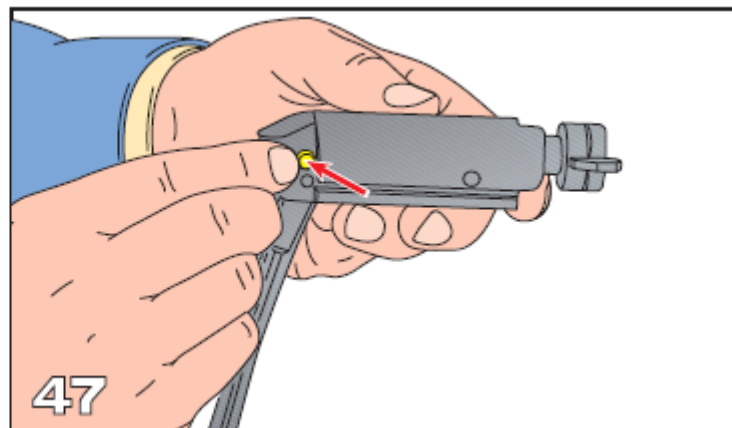
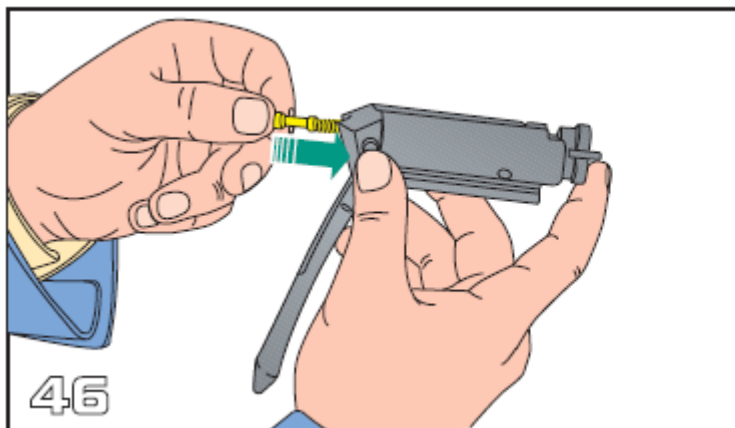


СБОРКА

6) Вставьте боек и пружину бойка в канал затвора (рис. 46).

ПРИМЕЧАНИЕ: Внимательно следите за тем, чтобы пружина бойка была установлена.

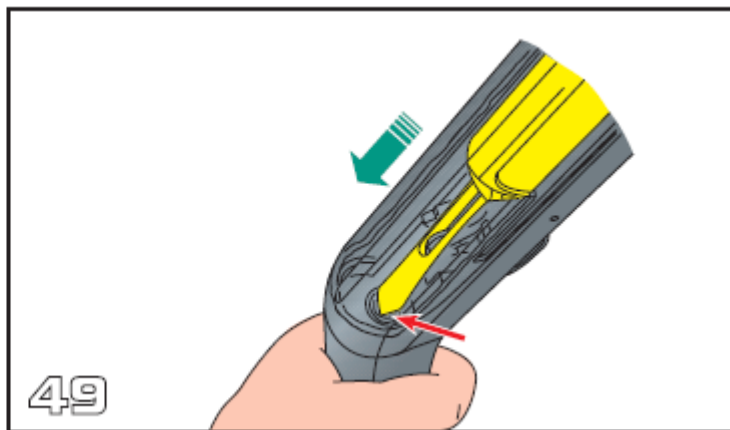
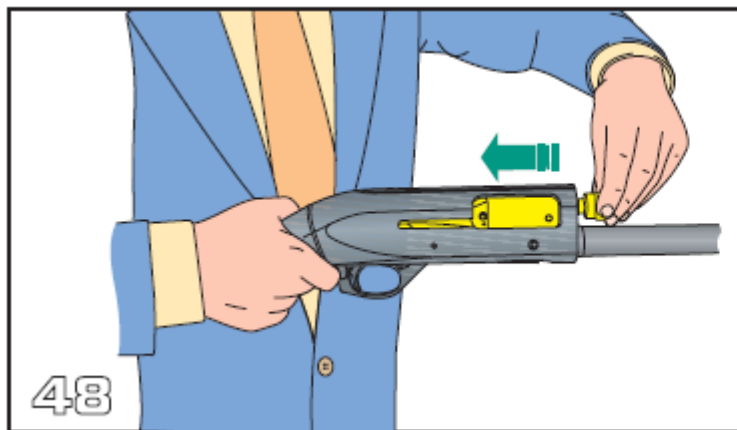
7) Чтобы зафиксировать боек вставьте стопорный штифт бойка в соответствующее отверстие корпуса затвора (рис. 47).



СБОРКА

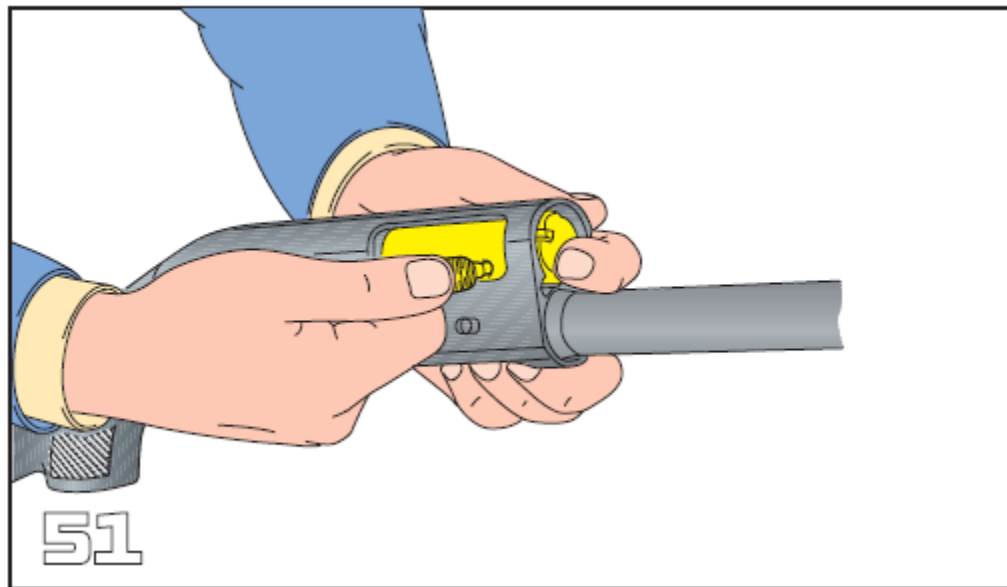
8) Удерживая ствольную коробку в горизонтальном положении и вставьте затвор в сборе в направляющие ствольной коробки (рис. 48),

ВНИМАНИЕ: После сборки убедитесь, что курок расположен в отверстии хвостовика затвора, сам хвостовик упирается концом в толкатель возвратной пружины и вся сборка свободно перемещается в продольном направлении (рис. 49).



СБОРКА

- 9) Отведите личинку затвора назад и полностью вставьте рукоятку затвора в затворную группу (рис.51).
- 10) Завершите сборку ружья, выполнив все шаги, описанные на стр. 14-19



ТИПЫ ЧОКОВ И ИХ ИСПОЛЬЗОВАНИЕ

внимание: для стрельбы пулей или картечью следует использовать только чок №5 (Цилиндр)

ТИП ЧОКА	ОБОЗНАЧЕНИЕ	ЦЕЛЬ	РАЗМЕР	ДИСТАНЦИЯ
* 1 ПОЛНЫЙ		Гусь, утка, тетерев. Для выстрела на дистанцию свинцовой дробью	1-2-3	50-60 (м)
** 2 улучшенный МОДИФИЦИРОВАННЫЙ		Фазан, утка, тетерев, кролик	4-5-6	41-44 (м)
*** 3 МОДИФИЦИРОВАННЫЙ		Куропатка, фазан, Перепел, голубь, вальдшнеп. Для выстрела на дистанцию свинцовой дробью	5-6-7-8	35-41 (м)
**** 4 улучшенный ЦИЛИНДР		Перепел, голубь, стрельба по тарелкам. Для стрельбы на дистанцию	7-8-9-10 -11-12	30-35 (м)
***** 5 ЦИЛИНДР		Для спортивной стрельбы и стрельбы по тарелкам. Стрельба на более короткие дистанции	7-8-9-10 -11-12	20-30 (м)

РЕГУЛИРОВКА УГЛА ПОГИБА И ОТВОДА



Перед началом любых операций с ружьем убедитесь, что ружье разряжено, а патронник, лоток подавателя и магазин ружья пусты!! (Внимательно прочитайте инструкции по заряданию и разряжанию). Ружье поставляется с набором регулировки погиба/отвода. Комплект состоит из одной стопорной пластины приклада (стальной) и трех регулировочных прокладок (пластиковых).

Каждая деталь отмечена соответствующей буквой. Комплект позволяет получить четыре различные схемы вертикального наклона (как указано в следующей таблице) и два горизонтальных наклона (правосторонний или левосторонний).

	L	R
Z	Z + SX + Z SX	Z + DX + Z DX
A	A + SX + A SX	A + DX + A DX
B	B + SX + B SX	B + DX + B DX
C	C + SX + C SX	C + DX + C DX
D	D + SX + D SX	D + DX + D DX

Инструкции по соответствию: наборы сменных сменных элементов обозначены буквами. Чтобы обеспечить правильную регулировку, всегда подбирайте стопорные пластины и прокладки с одинаковыми буквами.

например. C - CDX - DX или C - CSX - SX.

DX = Правый отвод

SX = Левый отвод

ОБСЛУЖИВАНИЕ И ЧИСТКА

ПРЕДУПРЕЖДЕНИЕ: Стрельба из ружья с маслом, смазкой или другим мусором, частично блокирующим канал ствола, может привести к повреждению ружья или травме стрелка и окружающих. Поэтому перед заряданием ружья всегда проверяйте канал ствола и патронник, для того чтобы убедиться в том, что они не загрязнены и там нет посторонних предметов. Выстрел патроном при застревании другой пули в канале ствола может привести к повреждению ружья и стать причиной смерти или травмы. Правильно и экономно используйте смазочные материалы. Вы несете ответственность за надлежащий уход и техническое обслуживание вашего ружья.

1. Разберите ружье.
2. С помощью шомпола несколько раз пропустите смоченный оружейным растворителем или маслом патч через канал ствола. Далее протрите канал ствола сухой материей для удаления остатков мусора.
3. Если ствол освинцован до такой степени, что вышеописанная процедура очистки не удалила свинец, то прочистите канал ствола по всей длине смоченным в оружейном растворителе ершиком из латуни. Когда свинцовый налет уменьшится, повторите шаг № 2.
4. Поверхности затворной рамы, выбрасывателя и внутренние поверхности ствольной коробки должны быть слегка покрыты невъедающейся оружейной смазкой.
5. Соберите ружье и осторожно протрите внешние металлические поверхности промасленной тканью.

ГАРАНТИЯ

СОГЛАШЕНИЕ ОБ ОБСЛУЖИВАНИИ И ОГРАНИЧЕННАЯ ГАРАНТИЯ

Typhoon Defense Industries соглашается бесплатно обслуживать свою продукцию в случае дефектов материалов и изготовления в соответствии с соглашением об обслуживании, указанным ниже. Обязательства Typhoon Defense Industries по настоящему соглашению ограничиваются ремонтом или заменой неисправных деталей и не распространяются на случайные или косвенные убытки. За исключением явно обозначенных гарантий, содержащихся в настоящем документе, Typhoon Defense Industries не дает никаких иных гарантий, явных или подразумеваемых.

Typhoon Defense Industries отремонтирует или заменит любые неисправные детали в течение двух (2) лет с даты покупки и будет поставлять детали (дерево не входит в комплект) в соответствии с вышеуказанным гарантийным обязательством при условии, что ваше огнестрельное оружие не подвергалось изменениям, неправильному использованию, умышленно повреждено или повреждено боеприпасами с избыточным давлением. Это соглашение не подлежит передаче; его преимущества распространяются только на первоначального покупателя.

Для получения авторизованного заводом гарантийного обслуживания обратитесь по месту покупки, чтобы получить RMA (номер разрешения на возврат), чтобы организовать отправку огнестрельного оружия в авторизованный сервисный центр. Это соглашение и гарантии, содержащиеся в нем, недействительны, если вы не получили копию товарного чека в течение 30 дней с даты покупки.

www.typhoondefence.com





При стрельбе или охоте всегда получайте разрешение владельца территории. Уважайте землю. Не мусорьте. По возможности пользуйтесь воротами при входе на территорию. Оставляйте закрытие ворота закрытыми. Управляйте транспортными средствами только при наличии предварительного разрешения и всегда выражайте благодарность за использование чужой земли, предлагайте свой труд или дичь в качестве оплаты за пользование землей. Помните, что вы помогаете создать репутацию всем охотникам и спортсменам.



ГАРАНТИЙНЫЙ ТАЛОН

№

_____ заводской номер

Продано

_____ наименование и адрес торговой организации

Дата
продажи

_____ год, месяц, число

Продавец

_____ личная подпись

_____ расшифровка подписи

МП