

9. ГАРАНТИЙНЫЙ ТАЛОН

№ _____
заводской номер

Продано _____

_____ наименование и адрес торговой организации

Дата
продажи _____
год, месяц, число

Продавец _____
личная подпись _____
расшифровка подписи

МП

Покупатель подтверждает, что:

вся необходимая информация об изделии и его потребительских свойствах предоставлена ему в полном объеме;

инструкция по эксплуатации на русском языке, документы, если необходимы для постановки на учет в органах МВД РФ, заполненный гарантийный талон он получил;

с условиями гарантийного обслуживания и эксплуатации купленного изделия покупатель ознакомлен и согласен;

претензии к внешнему виду, комплектности и техническому состоянию изделия он не имеет.

Подпись покупателя: _____

ARM★TECH

FORESTER

РУЖЬЕ ОХОТНИЧЬЕ
ОДНОСТВОЛЬНОЕ

ИНСТРУКЦИЯ И РУКОВОДСТВО ПО ЭКСПЛУАТАЦИИ

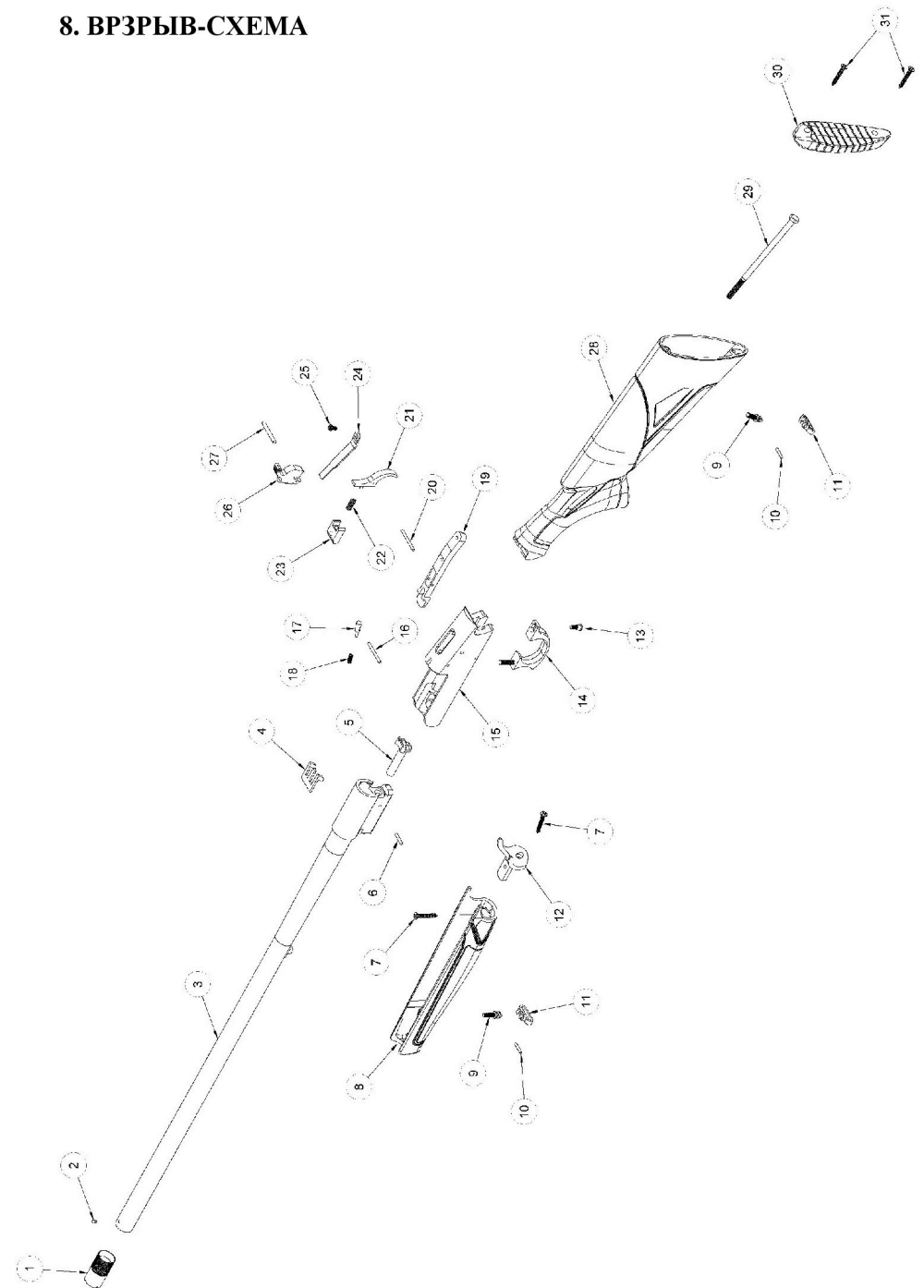


ОЗНАКОМЬТЕСЬ С ИНСТРУКЦИЕЙ
И ПРЕДУПРЕЖДЕНИЯМИ В НЕЙ
ПЕРЕД ТЕМ, КАК НАЧАТЬ
ИСПОЛЬЗОВАТЬ РУЖЬЕ!

УКАЗАТЕЛЬ

1. ГАРАНТИЯ.....	3
2. ПРАВИЛА БЕЗОПАСНОСТИ.....	4
3. ОСНОВНАЯ СХЕМА РУЖЬЯ.....	5
4. ПРОВЕРКА РУЖЬЯ	6
5. СБОРКА	8
6. ЗАРЯЖАНИЕ И ИСПОЛЬЗОВАНИЕ.....	9
7. СПИСОК СОСТАВНЫХ ЧАСТЕЙ.....	10
8. ВРЗРЫВ-СХЕМА.....	11
9. ГАРАНТИЙНЫЙ ТАЛОН.....	12

8. ВРЗРЫВ-СХЕМА



При обращении с ружьем необходимо убедиться, что ружье не заряжено. Для этого направьте ружье в безопасное направление откройте ствол и посмотрите, что в канале ствола нет патрона (рис. 18).

Рис. 18



7. СПИСОК СОСТАВНЫХ ЧАСТЕЙ

- | | | | |
|----|----------------------------------|----|-------------------------|
| 1 | ЧОК | 16 | ШТИФТ УДАРНИКА |
| 2 | МУШКА | 17 | УДАРНИК |
| 3 | СТВОЛ | 18 | ПРУЖИНА УДАРНИКА |
| 4 | ЗАЩЕЛКА ЭКСТРАКТОРА | 19 | ПЛАСТИНА КРЕПЛЕНИЯ |
| 5 | ЭКСТРАКТОР | 20 | ШТИФТ СПУСКОВОГО КРЮЧКА |
| 6 | ШТИФТ ЗАЩЕЛКИ ЭКСТРАКТОРА | 21 | СПУСКОВОЙ КРЮЧОК |
| 7 | ВИНТ ФИКСАЦИИ ЦЕВЬЯ | 22 | ПРУЖИНА ЗАЩЕЛКИ СТВОЛА |
| 8 | ЦЕВЬЕ | 23 | ЗАЩЕЛКА СТВОЛА |
| 9 | ВИНТ КРЕПЛЕНИЯ РЕМНЯ | 24 | ПРУЖИНА КУРКА |
| 10 | ШТИФТ КРЕПЛЕНИЯ РЕМНЯ | 25 | ВИНТ ПРУЖИНЫ КУРКА |
| 11 | АНТАБКА | 26 | КУРОК |
| 12 | КРЕПЛЕНИЕ ЦЕВЬЯ | 27 | ШТИФТ КУРКА |
| 13 | ФИКСИРУЮЩИЙ ВИНТ СПУСКОВОЙ СКОБЫ | 28 | ПРИКЛАД |
| 14 | СПУСКОВАЯ СКОБА | 29 | ВИНТ ФИКСАЦИИ ПРИКЛАДА |
| 15 | ЗАТВОР | 30 | ЗАТЫЛЬНИК |
| | | 31 | ВИНТ ЗАТЫЛЬНИКА |

1. ГАРАНТИЯ



Ружья для компании "ARMATECH Engineering" изготавливаются по самым высоким стандартам, с использованием лучших материалов. Это позволяет значительно увеличить ресурс и продолжительность службы ружья. В маловероятном случае наличия дефекта материала или изготовления, в любое время в течение 2 лет с момента покупки, компания "ARMATECH Engineering" обязуется отремонтировать или заменить ружье (по усмотрению компании "ARMATECH Engineering").

Гарантия действительна только для первоначального покупателя ружья и не может быть передана последующим владельцам.

ПРЕДУПРЕЖДЕНИЕ: ДЛЯ ИСКЛЮЧЕНИЯ ПОЯВЛЕНИЯ РЖАВЧИНЫ НА СТАЛЬНЫХ ДЕТАЛЯХ ВАШЕГО РУЖЬЯ, КОТОРАЯ МОЖЕТ ПОЯВИТЬСЯ ИЗ-ЗА КОНДЕНСАТА, АККУМУЛИРОВАННОГО РУЖЬЕМ, НЕ РЕКОМЕНДУЕТСЯ ХРАНИТЬ ВАШЕ РУЖЬЕ В ЧЕХЛЕ ИЛИ КЕЙСЕ ДЛЯ ПЕРЕНОСКИ.

2. ПРАВИЛА БЕЗОПАСНОСТИ

ПРЕДУПРЕЖДЕНИЕ: НЕСОБЛЮЖДЕНИЕ ДАННЫХ ТРЕБОВАНИЙ БЕЗОПАСНОСТИ МОЖЕТ ПРИВЕСТИ К СМЕРТИ ИЛИ СЕРЬЕЗНЫМ ТРАВМАМ ДЛЯ ВАС ИЛИ ДЛЯ ДРУГИХ ЛИЦ.

ВСЕГДА ОБРАЩАЙТЕСЬ С ОГНЕСТРЕЛЬНЫМ ОРУЖИЕМ КАК БУДТО ОНО ЗАРЯЖЕНО. НЕ ПОЛАГАЙТЕСЬ ТОЛЬКО НА ПРЕДОХРАНИТЕЛЬ.

ВСЕГДА ДЕРЖИТЕ СТВОЛ НАПРАВЛЕННЫМ В БЕЗОПАСНОМ НАПРАВЛЕНИИ.

ХРАНИТЕ ОГНЕСТРЕЛЬНОЕ ОРУЖИЕ ТАКИМ ОБРАЗОМ, ЧТОБЫ ДЕТИ НЕ МОГЛИ ПОЛУЧИТЬ К НЕМУ ДОСТУП. ВЫ НЕСЕТЕ ОТВЕТСТВЕННОСТЬ ЗА ТО, ЧТОБЫ ПОСТОРОННИЕ ЛИЦА НЕ ИМЕЛИ ДОСТУПА К ВАШЕМУ ОГНЕСТРЕЛЬНОМУ ОРУЖИЮ. ЧТОБЫ СНИЗИТЬ РИСК НЕСЧАСТНЫХ СЛУЧАЕВ С УЧАСТИЕМ ДЕТЕЙ, РАЗРЯДИТЕ СВОЕ РУЖЬ. ХРАНИТЕ ОРУЖИЕ И БОЕПРИПАСЫ В СПЕЦИАЛЬНО ОБОРУДОВАННОМ МЕСТЕ.

ПРИ СТРЕЛБЕ ВСЕГДА ИСПОЛЬЗУЙТЕ ЭФФЕКТИВНЫЕ ЗАЩИТНЫЕ НАУШНИКИ, А ТАКЖЕ ЗАЩИТНЫЕ ОЧКИ, ПРЕДНАЗНАЧЕННЫЕ ДЛЯ ИСПОЛЬЗОВАНИЯ С ОГНЕСТРЕЛЬНЫМ ОРУЖИЕМ.

ВСЕГДА БУДЬТЕ НАЧЕКУ И СЛЕДУЙТЕ ИНСТРУКЦИЯМ ПО ТЕХНИКЕ БЕЗОПАСНОСТИ. НИКОГДА НЕ ЭКСПЛУАТИРУЙТЕ ОРУЖИЕ, ЕСЛИ ВЫ УСТАЛИ, ЗАМЕРЗЛИ, БОЛЬНЫ ИЛИ НАХОДИТЕСЬ В СОСТОЯНИИ АЛКОГОЛЬНОГО ОПЬЯНЕНИЯ.

ВСЕГДА БУДЬТЕ ВНИМАТЕЛЬНЫ К ДРУГИМ ЛЮДЯМ, ЧТОБЫ ОНИ СЛУЧАЙНО НЕ ПОПАЛИ НА ЛИНИЮ ОГНЯ.

СТРЕЛОК (И ВСЕ ОСТАЛЬНЫЕ В ЗОНЕ СТРЕЛБЫ) ВСЕГДА ДОЛЖЕН НАХОДИТЬСЯ В ПОЗИЦИИ, НАХОДЯЩЕЙСЯ ВНЕ ЛИНИИ ОГНЯ.

НИКОГДА НЕ СТРЕЛЯЙТЕ ПРОСТО ТАК В НЕБО, А ТАКЖЕ НЕ СТРЕЛЯЙТЕ ПО ТВЕРДЫМ ПОВЕРХНОСТЯМ И ВОДЕ ПОТОМУ ЧТО ОНИ ВЫЗЫВАЮТ РИКОШЕТЫ. ВСЕГДА ВЫБИРАЙТЕ ТАКОЕ МЕСТО ДЛЯ СТРЕЛБЫ, КОТОРОЕ ИМЕЕТ БЕЗОПАСНУЮ ЗАДНЮЮ ОПОРУ И СВОБОДНО ОТ ПРЕПЯТСТВИЙ.

НИКОГДА НЕ ЗАЛАЗЬТЕ НА ДЕРЕВО, ЗАБОР ИЛИ ПРЕПЯТСТВИЕ С ЗАРЯЖЕННЫМ ОГНЕСТРЕЛЬНЫМ ОРУЖИЕМ. ОТКРОЙТЕ И РАЗРЯДИТЕ ПАТРОННИК ВАШЕГО РУЖЬЯ, А ТАКЖЕ ВКЛЮЧИТЕ ПРЕДОХРАНИТЕЛЬ ПЕРЕД ТЕМ, КАК ВЗОБРАТЬСЯ ИЛИ СПУСТИТЬСЯ С ДЕРЕВА, ПЕРЕЛЕЗТЬ ЧЕРЕЗ ЗАБОР, ПЕРЕПРЫГНУТЬ ЧЕРЕЗ КАНАВУ ИЛИ ДРУГОЕ ПРЕПЯТСТВИЕ.

НИКОГДА НЕ УПОТРЕБЛЯЙТЕ АЛКОГОЛЬ ИЛИ НАРКОТИКИ ДО ИЛИ ВО ВРЕМЯ СТРЕЛБЫ ИЛИ ОБРАЩЕНИЯ С ОГНЕСТРЕЛЬНЫМ ОРУЖИЕМ.

НИКОГДА НЕ ПЕРЕВОЗИТЕ ОГНЕСТРЕЛЬНОЕ ОРУЖИЕ ЗАРЯЖЕННЫМ.

6. ЗАРЯЖАНИЕ И ИСПОЛЬЗОВАНИЕ

Откройте ствол, потянув на себя спусковую скобу (рис. 13)

Рис. 13



Поместите патрон в патронник, так чтобы он оказался в канале ствола, за исключением капсюля (рис 14), и закройте ствол. Обязательно держите пальцы подальше от спускового крючка во время заряжания или разряжания вашего ружья. (рис. 15)

Рис. 14



Рис. 15



Взведите боёк, потянув курок большим пальцем (рис. 16). После этого ваше ружье готово к стрельбе. Обязательно держите пальцы подальше от спускового крючка если вы не собираетесь стрелять (рис. 17).

Рис. 16



Рис. 17



5. СБОРКА

Установите рукоятку взвода на место до установки ствола в ствольную коробку. (рис. 8)

Установите ствол в ствольную коробку, так чтобы спусковая скоба зафиксировалась (рис. 10), затем потяните ствол вверх. Вы услышите щелчок, который означает, что ствол зафиксировался в ствольной коробке. (рис. 11)

Рис. 10



Рис. 11

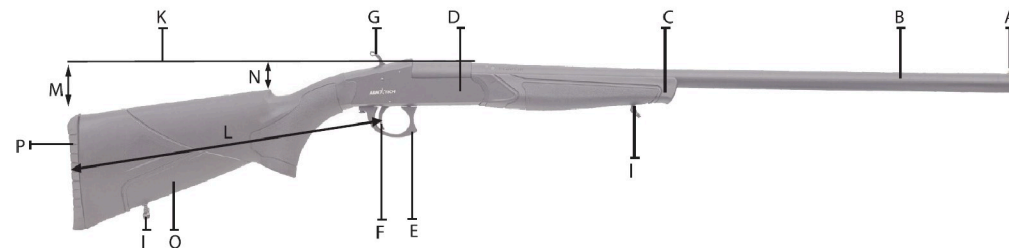


Установите цевье на его место под стволом и прижмите его к шайбе цевья (рис. 12). Вам может понадобиться инструмент (например, молоток с мягким бойком). Далее закрутите фиксирующий винт цевья.

Рис. 12



3. ОСНОВНАЯ СХЕМА РУЖЬЯ



- А - Мушка
- В - Ствол
- С - Цевье
- D - Ствольная коробка
- E - Спусковая скоба
- F - Спусковой крючок
- G - Курок
- I - Антабка
- K - Линия прицеливания
- L - Длина приклада
- M - Снижение в пятке приклада
- N - Снижение в гребне приклада
- O - Приклад
- P - Затыльник

4. ПРОВЕРКА РУЖЬЯ



Ваше ружье доставляется с производства в картонной коробке в полностью собранном виде (Рис. 1).

Извлеките фиксирующий винт цевья, провернув его по часовой стрелке (рис. 2 и 3).



Отделите цевье, потянув его на себя (рис. 4).



Отделите ствол от ствольной коробки потянув на себя спусковую скобу (рис. 5). Затем потяните ствол вниз (рис. 6).



После отделения ствола (рис. 7) будьте осторожны с рукояткой взведения, так как она может выпасть (рис. 8). Вы можете перевернуть ружье, чтобы этого не произошло (рис. 9).

